

3. MAKROFORM

3.1. ANKARA'DA MAKROFORMUN GELİŞİMİ

Ankara kentinde kentsel makroformun gelişim süreci, kentin özellikle Cumhuriyet dönemi yaşadığı hızlı kentleşme sürecine koşut bir gelişime sahip görünmektedir. Ülkemiz kentlerinin "yağ lekesi" olarak adlandırılan kendi çevresinde bir genel gelişim şemasından yoksun olarak yoğunlaşmış, sıkışarak genişlemesi eğilimi, Ankara için de bütün planlı gelişme süreci ve çabalarına karşın, kentin gelişimindeki en önemli belirleyicilerden biri olarak yorumlanabilir.

Bu çerçevede Ankara'da makroformun gelişimi, planlama çalışmaları ve planla yapılmaya çalışılan müdahaleler bağlamında tartışılacaktır.

Lörcher Planı (1924-1932) Dönemi

Kale ve çevresindeki "eski kent" çevresindeki gelişimi ile orta büyüklükteki bir Anadolu kasabası görünümüyle Cumhuriyete kadar ulaşan, ancak bir Roma Kenti olarak önemli bir çok uygarlığa evsahipliği yapmış Ankara'da, 1924 yılında Eski Ankara (kale ve çevresi) ve 1925 yılında Yenışehir için İstanbul İmar Komisyonu üyesi, Berlin'li mimar Dr. Carl Ch. Lörcher'e öncelikle zorunlu kentsel altyapıların götürülebilmesi arayışlarıyla yaptırılmış planlar ile başlayan planlama çalışmaları, kentin makroformuna yönelik ilk biçimlendirme arayışı olarak yorumlanabilir.

Lörcher planı eski Ankara için oldukça radikal görülen öneriler içeren ve kenti Ankara Garı girişi ile Ulus meydanı, Kale ve Dışkapı eksenlerine açılan bulvarlar üzerine kurgulamış, Gar'dan bugünkü Talatpaşa Bulvarının nüvesini oluşturan bir yol öngörerek bu yol ile eski kentin güneyinden yeni kente ulaşan bir başka aks üzerinden Yenışehir adı verilen ve bugünkü Sıhhiye-Kızılay bölgesinin oluşumunu biçimlendiren bir konut bölgesi oluşumu kararını vermiştir. Lörcher'in eski kent için önemli yıkımlar içeren radikal öngörüsü uygulanamaz bulunurken, kenti güney yönüne sıçratan ve kentin bugün kalbini oluşturan Kızılay merkezi ve çevresini biçimlendiren Yenışehir önerisi ise yerinde görülmüştür.

Bu sıçrama, o dönemin erişilebilirlik olanakları ve mesafeleri dikkate alındığında çok önemli ve zor bir karar olarak görünmesi yanında, kent makroformunun yönlenişi açısından da stratejik bir yer tutmuştur. Atatürk'ün Cumhurbaşkanlığı köşkü için Çankaya çevresinde bir yer seçmesi ile Kale-Çankaya aksına oturduğu söylenen kentsel gelişimin yönlenişinde en önemli çaba olarak görülebilecek Lörcher Planının yol öngörüsü, o dönemin kısıtlı mali olanaklarına rağmen bir yandan hızla hayata geçirilmeye başlamıştır.

Bugünkü Kızılay çevresine hayat veren yol ve imar adası altyapısını oluşturan temel kararları vermiş olan Lörcher Planının, Kale ve çevresi için hayat geçmeyen kararlarına ilaveten, İncesu deresinin Sıhhiye çevresinden geçişinde doğu yönünden başlayarak doğu-batı aksında oluşturduğu yeşil aks ve ayıraç da kentsel gelişme sürecinde büyük ölçüde yitirilmiştir.

Uzun süre kentin ilk planı olarak bilinen Jansen Planının da nüvesini oluşturan Lörcher Planı ile, kentin bir makroform üzere biçimlenip, güneye yönlenmesi anlamında çok önemli bir adım atıldığı söylenebilir.

Jansen Planı (1932-1957) Dönemi

1928 yılında sonuçlanan Başkent Ankara için yapılan sınırlı uluslararası yarışmayı kazanan Jansen planı, 1932 yılında uygulamaya yönelik kesin plan ile hayata geçmiş ve kentin gelişimi için en önemli kararları veren çalışmalardan birisidir. Toplam 1500 ha. alan üzerinde ortalama 120-240 kişi/ha yoğunlukla 1978 yılı itibariyle yaklaşık 300.000 kişinin yaşayacağını varsayan Jansen Planı, Lörcher Planının Yenışehir için öngördüğü gelişim ve uygulama seçeneğini büyük ölçüde kabul etmiştir. Eski Ankara'ya fazla müdahale etmeksizin Yenışehir Kavaklıdere aksında memur kesimin yaşayacağı bir konut gelişim öngören plan, doğu ve batı uçlar olarak tanımladığı Tandoğan, Bahçelievler aksı ve Cebeci çevresini ise işçi mahalleri olarak tasarlamıştır. Kenti

doğu batı yönünde geçen bir yeşil aks oluşumunu da öngören bu yaklaşım, Ankara'yı orta-düşük yoğunluklu bir bahçekent, güzelkent olarak geliştirme hedefindedir.

Jansen planının yarışma ve uygulama projeleri arasında bazı farklılıklar da bulunmaktadır. Sözelimi Lörcher planında da Gar çevresi için tasarlanan ticaret merkezi, uygulama projesinde Atatürk'ün müdahalesiyle yerini Gençlik Parkına bırakmıştır. Jansen planının yeni bir ticaret merkezi oluşturma kararının sekteye uğramasına karşın bu anlamda merkez için yeni yer belirlememesi, önemli bir seçim olmuştur. Bu yaklaşımın, daha sonraki yıllarda Yenışehir'in merkez olarak kendi içinde yoğunlaşması sürecinin de dolaylı hazırlayıcısı olduğu söylenebilir.

Jansen planı doğu-batı yönündeki yeşil aks arayışını, kentin temel gelişim aksı olarak gördüğü kuzey-güney aksında da doğal eşik ve belirleyicilere oturtmaya çalışmış, Ankara Çayı, İncesu Deresi ve Kavaklıdere'yi önemli açık-yeşil alan aksları olarak tanımlamıştır. Atatürk Bulvarını bir prömenad ve protokol yolu olarak omurga biçiminde tanımlayan bu plan, kentin bugün merkez bölgelerindeki dokunun temellerini atmış ancak bu alanlardaki süreç içinde arttırılan katlar ve kendi içinde yoğunlaştırma operasyonları ile, bu doku temel dinamiklerini yitirmiştir. Kentteki doğal yükselti ve yapıları koruyarak gelişme öngören bu planın makroforma verdiği biçimin, özellikle dere ve su geçişlerinde ise büyük ölçüde tahrip edildiği, üzeri kapatılan Kavaklıdere ve İncesu Derelerinden netçe okunmaktadır. Jansen planının diğer kararları, Tarihçe bölümünde verilmiş olup, bu planın uygulanması ile ilgili bir çok sorun yaşandığı ve planın makroform ve doku öngörüsünün büyük ölçüde tahrip edildiği görülmektedir.

1932 tarihli "Kesin İmar Planı" ile 1928 Jansen Yarışma Projesi arasında; geleneksel dokunun kendi haline bırakılması planın çekirdeği'nin Kale'den Çankaya'ya yönelmesi, Kızılay Meydanı'nın düzenlenmesi başta olmak üzere farklılıklar oluşması yanında, kentin aldığı hızlı göç ve arsa spekülasyonu, Jansen'in de planın danışmanlığından istifa etmesine kadar varan bir süreci beraberinde getirmiştir. 1939 yılında planın uygulamasını Ankara Şehri İmar Müdürlüğü'ne bırakan Jansen'in planının 1957 tarihli Yücel-Uybadin planına kadar her gün uğradığı erozyonu hazırlayan temel etmen olan hızlı göç, 1945 yılında 225.000'i, 1950'de 288.000'i aşan kent nüfusuyla, planın 1978 yılı öngörüsüne yaklaşık 30 yıl önce ulaşıldığını ve planda tanımlanan alanların yetersiz kalarak yeni yerleşim alanları bulunmasının temel bir görev haline geldiğini göstermektedir. Yeni konut alanları bulunması yönündeki bu görev, Bahçelievler bölgesinden başlayarak, yeni işçi mahalleleri oluşturulması yönündeki çabalarda ve kentin aha sonraki yıllarda makroformunun gecekondulu bölgeleri ile mevcut dokuya yağ lekesi gibi eklenen konut alanları oluşumuyla okunmaktadır. Yağ lekesi biçimindeki bu kontrolsüz büyüme eğilimi, sonraki yıllarda da Ankara'nın en temel makroform sorunu olacaktır.

Yücel-Uybadin Planı (1957-1970) Dönemi

Kentsel gelişme hızının en yüksek olduğu ve adeta bir nüfus patlaması yaşanan bu dönem, ülkede nüfus artış ortalaması yaklaşık binde 27 iken, Ankara'da nüfus artış hızının binde 75 civarında gerçekleşmesi ile, kentin sosyo-ekonomik ve mekansal gelişimine damga vurmuştur. Özellikle 1950-55 döneminde binde 89'a varan nüfus artış hızı, 1940'lı yıllarda Ankara'nın ülke nüfusu içinden aldığı %1 civarındaki payın, 1970'e gelindiğinde %3,5'e yaklaşmasına yol açmıştır.

Kentin bu denli hızlı bir nüfus yığılmasına sahne olduğu bu döneme, 1932 onaylı ve 300.000 nüfus öngörüsü Jansen Planı dönemiyle girilmiş olması, 1950'ler geçildiğinde bu öngörüğü geçen nüfusun barınma gereksinimlerinin çözülmesinde marjinal yöntemlerin gündeme gelmesine ve bu spontane çözümlerin kentsel mekanı da biçimlendirmesine yol açmıştır. Bir yandan Kayaş bölgesinde banliyö güzergahında, diğer yandan Etlik sırtlarında, Keçiören çevresinde, öte taraftan Çankaya güneyinde Dikmen çevresinde başlayan gecekondulu gelişimleri, Jansen planının kentsel gelişme öngörmediği bu alanlarda, teknik ve sosyal altyapısı olmayan yapıların ağırlıkla

tescil harici ve eğimi yüksek hazine arazileri üzerinde kente göç eden yığınların barınma gereksinimlerinin karşılandığı bir özel dönemin yaşanmasına yol açmıştır.

“Gecekondu, dolmuşlu, işportalı şehir”¹⁹ olarak adlandırılan bu dönem sınırlı kamu kaynaklarının, kentsel gelişimin gerektirdiği, kentsel teknik altyapıya ve konut sorununun çözümüne yönlendirilemediği ve kente göç eden yığınların kendi barınma ulaşım ve iş sorunlarını kendi yöntemleriyle çözümlenmeye çalıştıkları ve bu kendiliğinden çözümün peşinden gitmeye çalışan bir planlama kurumu da oluşturmuştur. Bu döneme kadar planlı yönlendirilmeye çalışılan ve “modernite hareketinin” temsil mekanı Ankara için kentsel mekanın kontrolsüz gelişimini tekrar kontrol altına alabilmek amacıyla, acil bir planlama çalışması yapılması gerekliliği tespit edilmiştir.

Lörcher ve Jansen Planlarının maksimum ulaştığı 1500 hektarlık kent büyüklüğü, 1957 yılında onaylanan Nihat Yücel-Raşit Uybadin Planının yerleşik alan olarak kabul ettiği meskun dokunun yaklaşık 5720 ha olduğu dikkate alındığında, ne denli büyük bir alanın gecekondu olarak kente eklendiğini görülmektedir. Kentin bu denli büyük bir göç ve nüfus baskısı altında kaldığı, kamu kaynaklarının bu nüfusun gereksinimlerini karşılayacak arsa üretimi, çalışma alanı oluşturulması ve teknik ve sosyal altyapı unsurlarının hayata geçirilmesi anlamındaki açmazlarının olduğu bir dönemde açılan ulusal yarışmayı kazanan Yücel-Uybadin Planı ise, kentin gelişimi için tüm bu çeperlere yayılmayı kontrol etmeye çalışan bütünlük bir makroform üretmeye çalışmıştır.

Sınırlı kamu kaynaklarını verimli kullanma çabasının da etkili olduğu bu kompakt makroform arayışı, kaçak yapılaşma eğilimlerinin bulunduğu alanlar ve çevresinde orta ve yüksek yoğunluklu kentsel gelişmeler öngörülmesini beraberinde getirmiş görünmektedir. Kentin doğu ve batı uçlarında oluşan çalışma alanlarını banliyö güzergahı ile ilişkilenecek konut bölgeleri oluşturarak birbirine ve kente entegre etmeye çalışan bu plan, o güne dek gündemde olmayan Etimesgut çevresinde şeker fabrikasıyla iş-iskan ilişkisi kurmayı hedefleyen, Kayaş bölgesinde Askeri fabrikaların işçi gereksinimlerini karşılayarak gecekonduların oluşumunu engellemeyi seçen plan kararları üretmiştir.

Kamunun sınırlı kaynakları ve bir çok kısıt içinde kenti bir plan üzerine biçimlendirme amacındaki bu plan döneminde, kentin merkezinin Yenişehir-Kızılay aksına gelişme eğiliminde olduğu verisi yeterince süzulememiştir. Kızılay çevresinde bir merkezi iş alanı oluşturabilme yönünde açılımlar üretemeyen bu planın, günümüzde merkezi iş alanlarında yaşanan bir çok sorunun da hazırlayıcısı olduğu ifade edilebilir. Ancak, bu planın onaylandığı yıllarda hayata geçmesini olanaksızlaştıran ve planın adeta ölü doğmasına yol açan çok önemli bir gelişme olarak Kat Mülkiyeti Kanunu ve bu Kanun uyarınca, Yücel –Uybadin Planını baz alarak yolların genişlikleri uyarınca kat yüksekliği belirleyen “Bölge Kat Nizamı Planı” adı verilen ancak plan olarak nitelendirilemeyecek “haritaların” etkili olduğu söylenebilir.

Lörcher ve Jansen Planlarının 2 katlı bahçeli evler olarak öngördüğü Yenişehir’de, 4’ten başlayarak 10’a ulaşan, hatta özel yüksek inşaat bölgeleri belirleyen bu haritalar, mevcut yol altyapısını değiştirmeksizin bulunduğu yerde yükselen bloklarla, hem kentin görünümünü hem de kentin merkezinden başlayarak, altyapı sorunları çözülmemiş yerleşim bölgelerinin yapısını değiştirmiştir.

Yücel-Uybadin planının kentsel sistem ve makroformun biçimlenmesi bağlamındaki en temel öngörüsü, bugün de kentin en temel ulaşım omurgasını oluşturan Konya-Samsun Yolu olarak adlandırılan çevre yolu öngörüsüdür. O dönem için kenti kuşaklayan ve Mamak yönünden Etlik, Ulus ve Kazıkıçı, Bahçelievler, Balgat üzerinden Konya yönüne ulaşan bu yol sistemi öngörüsü, geçtiği güzergahlardaki planlı ve plansız konut gelişmelerinin de hizmet aldığı önemli bir ivme olmuş ve kent makroformuna biçim veren temel bir perde niteliği de taşımıştır.

¹⁹ Okyay, T., Tekeli, İ., Gülöksüz, Y., 1976, Gecekondu, Dolmuşlu, İşportalı Şehir, Cem Yayınevi, İstanbul.

Belediye sınırları ile sınırlanan bu planın, onayından sonra hemen onay sınırına bitişik kaçak yapılaşma eğilimleri de kendisini göstermiştir. Buna en temel örnek olarak belediye sınırının batı ucunda önemli bir sosyal konut bölgesi olarak hayata geçirilen Yenimahalle'nin batı ve kuzeybatısındaki gecekondu ve kaçak yapılaşma eğilimleri gösterilebilir. Demetevler, Karşıyaka ve giderek Şentepe yöresinde başlayan ve bu yerleşimlerin belediye sınırı dışında kalmasının da bu bir etmen olduğu bu bölgedeki gelişimin benzerleri, İncirli, Keçiören, Siteler'e bitişik Önder-Ulubey, Tuzluçayır, Akdere, Öveçler, Sokullu bölgelerinde kendisini göstermektedir.

Bu plan ile, oldukça yoğun ve görece homojen 750.000 nüfuslu bir kent olarak tasarlanan Ankara'da, bu planın 1987 yılı için tanımladığı nüfus öngörüsüne de, 1965 yılına gelmeden ulaşılmış, sürekli bir yoğunluk artışı talebi, kentin yerleşik alanlarında bugün de çözilemeyen sorunların hazırlayıcısı olmuştur. Belediye sınırı dışındaki gecekondulaşma eğilimleri, bugün bile dönüşmemiş önemli gecekondu bölgelerinin önerilen çevre yolunun kuzeyi başta olmak üzere, Şentepe, Esertepe, Aktepe, Zerdalitepe vb. hazine arazilerinin bulunduğu tepelerde ve Keçiören, Mamak, Önder vb. kenti her yönden çevreleyen yeni yerleşimlerde oluşumunu hazırlamış ve bu süreç "yağ lekesi" gibi büyüyen bir kent makroformu kente biçim veren temel unsur olmuştur.

Ankara 1990 Nazım Planı (1970-2006) Dönemi

1969 yılında Bakanlar Kurulu Kararı ile İmar ve İskan Bakanlığı bünyesinde kurulan Ankara Metropolitan Alan Nazım Plan Bürosu (AMANPB) ile, ülkede ilk kez metropolitan ölçekte bir planlama çalışması, İstanbul ve İzmir ile birlikte Ankara'da da başlamıştır. Kendisinden sonra yapılan ancak onaylanamayan diğer üst ölçekli plan çalışmaları, 1990 Nazım Planının bugüne değin yürürlükte olmasına yol açsa da bu plan, 1990'lı yıllarla birlikte güneybatı koridorundaki kentsel yayılmayı kapsayamadığı için büyük ölçüde ömrünü tamamlamıştır. Ankara kentinin yapısal plan anlayışı ile "batı koridoru boyunca" gelişimini öngören bu plan, kapsamlı analizleri ve kenti bütüncül bir anlayışla uygularken izleyerek yönlendiren bir yönetim anlayışı ile de bütünleşen çok önemli bir çalışmadır.

1970'lere gelindiğinde, Yücel-Uybadin planının nüfus ve yerleşim öngörülerinin çoktan aşıldığı ve metropolitan nitelik kazanmaya başlayan bir kentin karmaşık sorunları çözümlemeye onaylı planın yetersiz kaldığı tespit edilmişti. Kent büyük bir hızla göç almaya devam ediyor. Kentleşme hızı ülke ortalamasının 3 katı civarında seyrediyor ve orta büyüklükteki bir kentten metropolitan ölçeğe geçişin sancıları yaşanıyor. 1970 yılı 1.230.000'i aşan kent nüfusu, kentin %70'ini aşan kesiminin gecekonduarda yaşadığı ve kentin topoğrafik çanağı içine sıkışmış bir Başkent tanımlıyordu.

Metropolitan Planlama Bürosunun 1970 yılından itibaren yaptığı analizler ve kapsamlı arazi kullanım çalışması; 1970 yılında kentin yerleşik alanının 22.500 ha'a ulaştığını, kuzeyde bugün Şentepe, Eğlence, Danişment, Kuşcağız, Dutluk, Hasköy, Önder, Ulubey, adı verilen yerleşmelerin, doğuda Tuzluçayır, Akdere, Türközü çevresinin batıda Demetevler nüvesinin oluştuğunu gösteriyordu. Yücel-Uybadin ve özellikle Bölge Kat Nizamı Planı ile bir yandan kendi içinde yoğunlaşıp sıkışan kent ve merkezine karşın, öte taraftan hızla kendi etrafında gecekondu bölgelerinin sarmalamasıyla büyüyen bir kent makroformu, çok hızlı göçün süreceği varsayımıyla ivedilikle yeni konut gelişme alanlarının bulunmasını zorunlu kılıyor ve Büro, bu yeni yerleşmelerin bir makroform uyarınca gelişebilmesi anlamında özel bir strateji arıyordu.

Bu çerçevede Ankara'nın içinde bulunduğu doğal çanak ve kentin doğal, çevresel değerlere zarar vermeksizin en az maliyetle büyüyebileceği koridor olarak, büyük konut ve sanayi bölgelerinin kentin batısında yerleşmesini sağlayacak gelişme dinamiği oluşturulmaya çalışılmış, özellikle Batıkent, Eryaman, Sincan gibi Toplu Konut Alanları ile Sincan Organize Sanayi Bölgesi gibi önemli odaklar "batı koridoru" adıyla gelişmeye açılarak kent ağırlıkla İstanbul Yolu aksına yönlendirilmiştir.

1990 da nüfusun 2.8 milyon (düşük göç kabulü)-3.6 milyon (yüksek göç kabulü) aralığında olacağını öngören bu yaklaşım, yağ lekesi formunda genişleyen kentsel dokuyu bir makroform üzeri ışınsal olarak yönlendirme anlamında çok önemli bir arayış olarak görülmelidir. Bugün kentin en önemli yerleşim ve çalışma alanlarına yönelik temel çerçeveyi çizen bu planın nüfus öngörüsü dahil bir çok tahlil ve önerisi yerinde olmakla birlikte, kentsel makroformun gelişimi anlamında görece başarısız olduğu 2 noktanın altı çizilebilir. Bunlardan ilki ve en önemlisi, kenti çepeçevre saran gecekondu alanlarını "düzensiz konut alanları" olarak tanımlayıp, dönüşümlerine yönelik bir model ve arayış geliştirememiş olmasıdır. İkinci önemli sorun ise, batı koridoru boyunca desantralize olacağı varsayılan kentin merkezi iş alanının mevcut yapısını koruması ya da bu anlamda yeni bir öngöründe bulunulmamış olması olarak ifade edilebilir.

Plan resmi bir belge olarak 1982 yılında askeri yönetim döneminde onaylanmış olmakla birlikte, planın temel kararları başta Batıkent (Akkondu) olarak hayata geçirilmeye başlanmış, önemli ve stratejik kentsel kullanımlar oluşturulma aşamasına getirilmiş, ulaşım öngörülerinin altyapısının hayata geçtiği gözlenmiştir. Ancak planın resmi onayının gerçekleştirildiği 1980 sonrası, aynı zamanda "planlı plansızlık" sürecinin de başlangıcı olarak tarihe geçen bir dönem olarak ifade edilebilir. Bu dönemde art arda çıkarılan imar affı yasalarıyla, "ıslah planları" aracılığıyla gecekonduları aratan biçimde çok katlı beton yığınlarına dönen varoşlar, teknik ve sosyal altyapı sorunları çözülmek bir yana, daha önce kent merkezinin yaşadığı kendi içinde yoğunlaşma, kat arttırma operasyonları ile yeni sorun yumakları haline gelmiştir. 1984-1986 yılları itibariyle yaşanan bu süreç büyükşehirlerin yönetim sisteminin de 3030 sayılı yasa ile iki kademeli (Büyükşehir, ilçe) bir yapıya sahip, imar planı yetkileriyle donatılmış bir belediye mekanizmasının oluşturulmasıyla, yepyeni süreçleri de hazırlamıştır.

İmar rantları ve arsa spekülasyonunun daha önce hiç olmadığı kadar kentsel mekanın biçimlenmesinde etkili olduğu ve yerel yönetimlerin kenti yönetebilmesindeki temel belirleyici unsuru olarak imar rantlarını kullanmaya başladığı bu dönemde "patron-adamı" ilişkileri için de temel rant argümanı olarak kentsel imar rantları kullanılmaya başlanmıştır.

1990 nazım planının yürürlükte olduğu bu dönemde, o güne dek dönüşümü için yeterli açılım geliştirilip, model üretilmemiş ve 775 Sayılı yasa ile tanımlanan araçların hayata geçirilmesi yönünde yeterince kaynak yaratılmayıp, istekli davranılmayan bir sürecin sonunda, kat arttırıp parsel bazında yap-satçı müteahhit eliyle dönüşüm öngören af ve ıslah planı yaklaşımı, kentlerin en sorunlu gecekondu bölgelerinin sorunlarını çözmek bir yana içinden çıkılmaz bir hale getirmiştir. Bu dönüşüm kenti çepeçevre saran gecekonduların bir makroform yaratıp doku oluşturacak biçimde dönüşümünü de öngörmediğinden, gecekondu benzer sınırlarla 4 katlı, kottan kazanmış, bahçesi, otoparkı olmayan apartmanlarla oluşmuş bir başka dokuyla yer değiştirmiştir. Üstelik affın özendirdiği gecekondu yapma eğilimi, dönüşme eğilimi başlayan alanların çevresinde yeni gecekonduların yer seçmesini de beraberinde getirmiştir. 1980'li yıllar boyunca süren bu eğilim 1990'lı yılların başına da taşınmıştır.

1990 Nazım Planında iş-iskan ilişkisi kurma anlamında karışık kullanımların bir arada bulunduğu bir aks olarak ortaya çıkan İstanbul Yoluna karşın, küçük bir konut gelişme bölgesi olarak öngörülen Eskişehir Yolu koridorunun 1990'lı yıllar boyunca hızla speküle edilmesi ve çalışma alanlarından yoksun düşük ve orta yoğunluklu bir konut alanı olarak gelişmesi süreci de, kentin makroformu ve ulaşım ilişkilerinin biçimlenmesinde büyük önem taşımaktadır. 1990 Nazım Planının çevre yolu öngörüsünün de bir hükümet kararı ile değiştiği ve TEM yolunun Ankara geçişinde planlara uyulmamasında da, ıslah planlarında olduğu gibi bir "planlı plansızlık"tan söz edilebilir. Bu dönemde, 1990 nazım planında irili ufaklı bazı değişiklikler yapıldığı ve planın mevcut duruma uydurulması yönünde bir sürecin de başladığı ifade edilebilir.

1990 Nazım Planının kent makroformu için öngördüğü doğu-batı yönündeki açıklık sistemi ve kenti çepeçevre saran yeşil kuşak öngörüsü de, bazı bölgelerin yerleşim dışı tutulması ve ağaçlandırılması anlamında önemli bir karardır. Planın ortaya koyduğu topoğrafik çanağın kapalı

görünen doğu ve kuzeydoğu ucundaki ağaçlandırma ve yerleşim dışı tutma kararları hayata geçerken, çanağın batı koridoruna açılan kesimlerinde hem kentsel gelişme etkisi, hem otoyol geçişi hem de görece düz topoğrafya, ağaçlandırmanın oluşmaması yanında bu bölgelerin plan değişiklikleri ile de yerleşime açılmasını beraberinde getirmiştir.

Bu ve benzeri plan değişiklikleri 1980'lerin ikinci yarısından itibaren kentin gelişiminde temel sorun ve belirleyici haline gelecek, uzun yıllar sürecek yetki kavgalarıyla birlikte, makroform uyarınca gelişme eğiliminden her yönde ve özellikle en speküle edilen bölgelerde yayılma-saçılma sürecinin de başlangıcını oluşturacaktır. Bu yayılma ve farklı ellerden onaylanan parçacı planlarla mücadele edebilme anlamındaki "üst ölçek sorunsalı", planlamanın rant dağıtma aracı haline indirildiği ve bağlayıcı üst ölçek kararların verilmesinden kaçınıldığı bir sürecin de başlangıcı olarak yorumlanabilir.

2015 Yapısal Planı

1980 sonrası gerek ulusal düzeyde serbestleşme politikaları ve gerekse yerel ölçekte belediyelerin yetki, görev ve sorumlulukları bağlamında önemli değişimler yaşanmaktaydı. 1984'de 3030 sayılı Kanun ile yeni bir Büyükşehir Belediyesi yönetimi düzenlemesi gerçekleştirilerek, başlangıçta 5, daha sonra 8 ilçeye ulaşan Ankara Büyükşehir Belediyesi sınırları oluşturulmuştur. Bu sınır, Ankara'nın metropoliten etki alanından küçük olup, 35-40 km'lik bu etki alanı halkasında Kazan, Hasanoğlan, Elmadağ, Çubuk, Kutludüğün, Akyurt, Pursaklar, Bağlum, Karagedik ve Yenikent olmak üzere bağımsız belediyeler bulunmaktaydı.

Bu dönemde, Ankara kenti, topoğrafik çanak içinde yoğunlaşmış, kentin meteorolojik havalanma koşulları ortadan kalkmış ve yağ lekesi biçiminde büyüyen kent makroformu, kentsel hava kirliliğinin de sebebi haline gelmişti. Bu sorunu çözümleyebilmek ve giderek karmaşıklaşan kent içi ulaşım sorununa bir Ana Plan aracılığıyla çözüm üretmek çabasıyla, Ankara Büyükşehir Belediyesi, bir ulaşım ana planı ve bu plana altlık teşkil edecek kapsamlı bir kentsel gelişme öngörüsü hazırlanması gerekliliğini tespit etti.

Bu tespit üzerine, 1986'da Orta Doğu Teknik Üniversitesi Şehir ve Bölge Planlama Bölümünde oluşturulan bir araştırma grubunca, 2015 yılı hedef alınarak Ankara kent makroformu değişim süreçlerine ilişkin 1/100.000 ölçekte bir "Yapısal Plan" hazırlandı. Bu planlama çalışması; başlangıçta Ankara Kentsel Ulaşım Projesi'nin gerektirdiği 2015 yılının makroformuna ilişkin girdi sağlamak gibi sınırlı bir amaçla başlasa ve belediyenin planlama yetkisi mücavir alan sınırı ile sınırlansa da, bu plan kentin metropoliten etki alanını gözden kaçırmayan bir çerçeve tanımladı.

Bu çerçeve, topoğrafik çanak içine sıkışmış Ankara'nın hava kirliliği sorununu çözümlenmek, bozulmuş iş-iskan ilişkilerini onarmak ve kentsel ulaşım ile ilişkin makro hedef ve uygulama araçları tanımlamak yönünde ilkeler tanımlamıştı. 2015 Yapısal Plan Şeması; "kamu kuruluşlarının yer seçim süreçleri", "kent içi ulaşımın örgütlenme biçimleri", altyapı sistemleri" ve "arsa fiyatlarının kontrolü", "merkez oluşumu", "sanayi yer seçimi" gibi kent makroformunu etkileyen süreçleri irdeleyerek, "desantralizasyon"un Ankara için sadece "normatif bir istek değil süreçlerdeki değişimlerin gerçekleşmesine olanak sağlayan bir eğilim" olduğunu saptamıştır.

Bu saptama, koridorlar boyunca gelişen ana odaklarda uzmanlaşarak düğümlenen, ışınsal bir kentsel gelişme formunun kentin gereksinim duyduğu desantralizasyona ilişkin en önemli açılımlar olduğunu vurgulamaktaydı. Işınsal koridorlar arasındaki yeşil kamalar ile havalanma koridorları oluşturulmasını, korunacak bu açıklıkların ve yağ lekesi formundan kurtarılacak kent makroformunun kentin hava kirliliği sorununun çözümü yanında ulaşım ve iş-iskan ilişkileri için de yararlı olacağını da belirleyen bu şema; "1990 Ankara Nazım Planı" kararlarını temel ilke olarak korumuş, ancak batı koridoru gelişme stratejisine karşın, kuzey, kuzey-doğu ve güneyde de Ankara'nın mevcut gelişme eğilimine bakılarak, desantralize bir yapılaşma öngörmüştür. Güneyde teknoloji yoğun sanayi odağı olarak Ahıboz, batıda önemli çalışma odakları olarak

Temelli ve Polatlı, kuzeyde İstanbul yolu sanayi gelişimlerini toparlayan Kazan odağı, kuzeybatıda Akyurt-Çubuk Koridoru bazında bir dizi sınırlı gelişme ve doğuda Elmadağ, Kırıkkale odaklarında savunma sanayi-ağır sanayi odakları, bu planın koridor ve odak önerileridir. Bu planla; metropoliten bir merkez olarak hizmetler sektörü yoğunlaşmasının odağı olan kentsel çekirdek ise, yeni ulaşım aksları ve yenilenmelerle Başkent'in merkezi olarak kurgulanmalıydı.

Kentin metropoliten ilişkilerini ve desantralizasyon koşullarını hayat geçirebilmek amacıyla önerilen çevre yolu sistemi öngörüsü ile de desteklenen 2015 Yapısal Planı, TEM otoyolunun Ankara geçişinde ortada bir plan ve analiz yokmuşçasına bambaşka bir güzergah belirlenerek, göllerin, sulak sistemlerin üzerinden geçen, yerleşmeleri bölen, bir geçiş tasarlanmasıyla, büyük ölçüde işlevsiz kalmıştır. "Planlı plansızlık" döneminin bir başka uygulaması olarak gösterilebilecek çevre otoyolu Ankara geçişinin işlevsizleştirdiği bu plan; bir protokol ile Bayındırlık ve İskan Bakanlığı, İl Müdürlüğü ve Büyükşehir Belediyesi tarafından "temel çerçeve" olarak kabul edilse de onaylanmadığı için, alt ölçekli plan ve uygulamaları olması gerektiği gibi yönlendirememiştir. Ancak, bu planı temel çerçeve olarak kabul eden kamu otoriteleri, birbirinden kopuk bir şekilde özellikle kentin güneybatı aksında yoğunlaşan plan onamaları ve yetki kavgaları ile gündeme gelmişlerdir.

2015 Planının desantralizasyon öngörüsünü 1/200.000 ölçekli bir "İl Gelişme Şeması" haline getirerek uygulamaya başlayan Bayındırlık ve İskan Bakanlığı bir yandan "güneybatı Ankara Gelişme Koridoru"nda 1/25000 ölçekli bir çevre düzeni planı onaylarken, diğer yandan Bayındırlık İl Müdürlüğü aracılığıyla İncek, Beytepe, Tuluntaş çevresinde onayladığı mevzi planlar ile bu koridorda, kontrollü ve çalışma alanları ile bütünleşen bir desantralizasyon ve odak oluşumu yerine, hızlı bir kentsel yayılma sürecinin de başlangıcını gerçekleştiriyordu.

Bu aşamada, Mogan ve Eymir Gölleri çevresinin Gölbaşı Özel çevre Koruma Bölgesi olarak tespit edilmesi ve bu planla önemli miktarda alanın az yoğun villaların yerleşebileceği "bağ-bahçe" alanları olarak öngörülmesiyle kentsel makroform açısından önemli bir başka süreç yaşanmıştır. Bu bölgede plan onayan kurumun kentsel altyapı konusunda sorumluluğu bulunmaması ve bu kararların yerel yönetimlerle eşgüdümlü üretilmemesi süreci, güneybatı koridorundaki kentsel yayılma ile birleşen, güney koridorundaki az yoğun konut gelişimini de hazırlamıştır. Böylece, Eskişehir ve Konya yolu güzergahındaki 20-35 km.'lik bir yelpazede çok hızlı bir üst gelir grubu konut alanı yayılması ortaya çıkmış oluyordu.

2015 Yapısal Planının öngördüğü desantralizasyonu kontrolsüz bir yayılma haline getiren bu eğilim, kentin makroformundaki havalanma koridoru tanımlayan yeşil kamaların yitirilmesi, koridorlardaki mevcut altyapıyı kullanan "et kalınlığı"nın şişirilmesi, odaklar ile kopmuş koridor gelişimlerinin bu gelişimleri odak olmaktan çıkaracak bir süreklilik sunacak hale getirilmesine yol açmıştır. Buna ilaveten, bu alanların tek elden yönetilmesini engelleyen bir Büyükşehir yönetim sistemi bulunmaması, Bakanlığın yargı kararı ile iptal edilmiş İl Gelişme Şeması ve Güneybatı Ankara Kentsel Gelişme Koridoru Çevre Düzeni Planı ile birleşince, tam bir spekülasyon ve kentsel yayılma süreci yaşanmasının da tabanını oluşturmaktaydı.

Çayyolu, Beytepe ve Gölbaşı yöresinde mevzi planlarla oluşturulan yeni konut alanları, İlçe Belediyelerince yapılan İslah İmar Planı uygulamaları, İvedik yöresindeki Organize Küçük Sanayi Bölgesi ile benzer uygulamalar, 2015 Şeması ile öngörülen konut-işyeri dengesini bozmuştur. 2015 Planlama çalışmasının öngördüğü desantralizasyonu gerçekleştirecek bir karalılık ve yönetsel bütünlük de sağlanamadığı için, odak ve aksların olduğu bölgelerde, planın ilkeleri gereği olmayan spekülasyon arsa-arazi hareketlenmeleri meydana gelmiştir. Bu sürecin kentin bir saçaklanma, yayılma eğilimini hazırlaması, kentsel gelişme için çok önemli makroform önerileri olan 2015 Planı'nın önemli ölçüde zarar görmesine yol açmıştır. Bundan sonraki dönem, arsa-arazi spekülasyonları ve üst ölçek plan olmaksızın imar rantlarının paylaşımına indirgenmiş plan onamaları ile gündemde kalacaktır.

2025 Planlama Çalışmaları ve Parçacı Üst Ölçek Onamaları

1990 Ankara Nazım Planı'nın kentsel gelişmeyi yönlendirme ve güneybatı koridorundaki hızlı kentsel yayılmayı kontrol altına alabilme anlamında sınırlılıkları olması ve 2015 Yapısal Planının onaylanmamış, üstelik çevre yolu öngörüsü benzeri süreçlerle işlevsizleştirilmiş olması, 1990 yılında projeksiyon yılını tamamlayan bu üst ölçek planın yerine yeni bir üst ölçekli planın üretilmesini gerekli kılmaktaydı. Bu çerçevede, kentsel gelişimi kontrol edebilme amacıyla, anakentin etki alanını genişleten yeni bir yetki alanı tanımlanma çabası ile, 2025 yılı erimli planlama çalışmaları da Büyükşehir Belediyesi'nce başlatılmışsa da bu aşamada, Bayındırlık ve İskan Bakanlığı ile, Büyükşehir Belediyesi arasında gerek mücavir alan ve gerekse parçacı çevre düzeni planları üzerinden davaların yaşandığı ve metropoliten kentin kontrol edilebileceği bir çerçevenin oluşturulamadığı görülmektedir.

Bu sürecin ilk parçacı üst ölçek onaması, 14.03.1995 tarihinde Bayındırlık ve İskan Bakanlığı'na 1/25.000 ölçekli Güneybatı Ankara Gelişme Aksı ve 1/25.000 Yakacık-Yuva Çevre Düzeni Nazım İmar Planlarıdır. Güneybatı ve kuzeybatı koridorlarındaki spekülasyonlu gelişmeleri kontrol altına alabilme amacıyla onaylanan bu planlar, kentin en yoğun gelişen bu koridorlarını kontrol etmekten çok, kent bütünü süreç ve gerekliliklerini çözümlen kapsamlı ve bütüncül analizlere dayanmadığından çok geniş alanları az yoğun konut gelişimine açan, çevresindeki arazi spekülasyonlarını tetikleyen ve kentsel altyapıyı verimli kullanmayan, kentsel ulaşım sistemi ile entegre olabilecek toplu taşıma sistemleri oluşumuna da olanak sunmadığı için, önemli sorun ve açmazlar da üretmiştir. Bu çevre düzeni planlarına ait 1/5.000 ölçekli nazım imar planları etaplar halinde Ankara Valiliği'nce onaylanmışsa da, 1997, 1998 yıllarında Danıştay 6. Dairesi tarafından parçacı oldukları gerekçesiyle iptal edilen bu üst ölçekli planlar, speküle edilmiş durumdaki bölgenin kontrol edilmesindeki süreçleri önemli ölçüde etkilemiştir. Yargı kararıyla bu bölgenin Ankara Büyükşehir Belediyesi Mücavir Alanı olduğunun onaylanması ve bu alanda Bakanlıkça onaylanan çevre düzeni planlarının iptal edilmesi, bölgede plan yapma onama yetkisini yargı kararı ile elde etmiş Büyükşehir belediyesinin bu bölge için, kent bütünü ile bütünleşen ve/veya kent bütününe yönelik bir üst ölçekli çerçeveyi hayata geçirememesi nedeniyle, bölgede oluşmuş sorun, beklenti ve spekülasyonlar giderilememiştir.

Bu dönemde, 1980'li yılların sonundan itibaren sürdürülen 2025 yılı hedefli üst ölçek plan çalışmaları, Ankara Büyükşehir Belediyesi İmar Dairesince 30.07.1998 tarihinde sonuçlandırılarak Ankara 2025 Nazım Planı onaylanmak üzere Büyükşehir Belediye Meclisine sunulsa da, bu planın üst ölçekli bir plan olarak önemli kuramsal açmazları olduğu ifade edilmiştir. Büyükşehir Belediyesi'nin yetki alanını oluşturan mücavir alan sınırı ile sınırlanan ve 3030 sayılı Yasa kapsamı dışında kalan belde belediyelerince (Pursaklar, Sarayköy, Bağlum, Altınova, Esenboğa, Yenikent) yapılan planlara müdahale edemeyen bu plan çalışması ise, kent makroformunun güneybatı koridoru ağırlıklı olarak gelişimine yönelik bir büyüme öngörümü, ancak bu öngörünün bir makroform bütünlüğü ve 2015 Planının tartıştığı yeşil kamaları da yitiren bir abartılı nüfus ataması yaptığı (6,5-8 milyon arası) ifade edilmiştir.

Kentsel makroformun gelişimi ve yönlendirilmesi anlamında alınması gereken radikal kararların bir kısmın yetki alanı dışında olduğu için üretemeyen (belde belediyesi planlarına müdahale), güneybatı koridorundaki spekülasyonları sınırlama anlamında kararlı bir çerçeve sunamayan bu üst ölçek çalışması, Danıştay tarafından Büyükşehir belediyelerinin 1/5000 ölçekten daha üst ölçekli plan onaması yapamayacağı yönündeki kararından sonra onay süreci ve gündeminde de düşmüştür. Bu süreç, bir yandan Büyükşehir sistemi dışındaki ilçe ve beldeler, bir yandan da merkezi ve yerel yönetimlerce, mevzi ve parçacı üst ölçek planlarla, emlak pazarı üzerinden biçimlenen bir kent ekonomisi ve arsa spekülasyonunun peşinden giden bir planlama mekanizması ve kontrolden çıkan bir kentsel yayılma tanımlamıştır.

Bu yayılma ve parçacı üst ölçekli planlama anlayışının en çarpıcı iki örneği, daha önce "güneybatı koridoru" olarak speküle edilen, ve Büyükşehir ile Bakanlık arasında dava konusu

olan alanda, Bayındırlık ve İskan Bakanlığı ile Büyükşehir Belediyesi işbirliği ile onaylanan 2 ayrı 1/50.000 ölçekli plandır. Bunlardan ilki, Güneybatı Ankara Gelişme Aksı'nda (Eskişehir-Konya yolu ve çevre otoyolu arasında kalan bölümde) 18.07.2001 tarihinde Bayındırlık ve İskan Bakanlığınca onaylan 1/50.000 ölçekli "Ankara 1990 Nazım Planı Kısmi Revizyonu" dur. Bu plan ile, 2015 planlama çalışmaları kapsamında tanımlanan koridorların varlığı kabul edilip, sürdürülmeye çalışılsa da, plan sadece mücavir alan sınırları ile sınırlanan ve odaklara karar üretemeyen zorunlulukları nedeniyle, koridorlar boyunca oluşturulmuş işinsal gelişme, yeşil kama sistemi (Eskişehir Yolu Aksı - İncek, Taşpınar Aksı) ve bunlar arasındaki Atatürk Orman Çiftliği açılımı sağlayan havalanma koridorunu tanımlayan makroformun büyük ölçüde yitirildiği gözlemlenmektedir.

İkinci olarak, aynı aksta otoyol dışı olarak tanımlanan, Güneybatı Ankara Metropolitan İmar Planı ismiyle Bayındırlık ve İskan Bakanlığınca 24.02.2004 tarihinde bir başka 1/50.000 ölçekli plan onaması daha yapılmıştır. Danıştay 6. Dairesi'nce 19.09.2006 gün ve E: 2005/875 sayılı kararı ile, parçacı olduğu ve abartılı bir alanı yerleşime açtığı gerekçesiyle yürütmesi durdurulan bu plan da, otoyol dışındaki kentsel yayılma ve kamu kaynakları ve altyapısını verimli kullanacak bir kompakt şema gereksinimi karşısında yetersiz ve sorunlu görünmektedir. 1990 sonrası parçacı üst ölçek onamaları, davalar, anlaşmazlıklar ve arsa spekülasyonları ile gündeme gelen ve yetki alanı sınırlılıkları, yetersiz anakent yönetim sistemi ve planlama kurumunun rant dağıtma aracı haline indirgenmeye çalışıldığı bir süreçte, yürürlüğe giren 5216 Sayılı Kanun ile; belde belediyelerini büyükşehire ilk kademe belediyesi olarak bağlayıp, kentin geniş etki alanı sayılabilecek bir bölgeyi, belediye sınırı içine dahil ederek bütüncül bir üst ölçek plan yapma görev ve sorumluluğu tanımlanması, kent makroformunun sağlıklı bir biçimde yönlendirilmesinde önemli bir çıkış olarak değerlendirilmelidir.

Tablo 3.1. : Ankara Üst Ölçekli Planlarına İlişkin Özet Bilgiler

Plan Adı	Plan Onay Yılı	Mevcut Nüfus (kişi)	Kentsel Yerleşim Alanı (ha)	Plan Hedef Yılı	Nüfus Öngörüsü (kişi)	Toplam Plan Alanı (ha)	Temel Makroform Yönlenimi-Stratejisi
Lörcher Planı	1925	~65.000	~280	**	~150000	~700	Güney aksına (Yenişehir) sıçrama, Ankara Garı çevresinde yeni ticaret merkezi oluşumu
Jansen Planı	1932	~75.000	300	1978	300.000	1.500	Yenişehir Gelişimi korunuyor, Doğu (Cebeci), Batı (Maltepe-Tandoğan) işçi mahalleleri-bahçekent/güzelkent gelişimi
Yücel-Uybadin Planı	1957	455.000	~5.720	1987	750.000	12.000	Kompakt bir gelişim kaçak yapılaşma alanlarında düzenli konut olarak yoğunlaşma, Etimesgut, Keçiören, Yıldız, Yenimahalle yönlerine büyüme
1990 Nazım Planı (1970-75)	1982	120000(*)	~22.500	1990	2,8-3,6 milyon arası	43.250	"Batı Koridoru" desantralizasyon stratejisi, Batıkent, Eryaman, Sincan yönlerine büyüme, "koruma", iş-iskan ilişkisi kurma, koridor gelişimi, yeşil kuşak öngörüsü
2015 Yapısal Plan Şeması (1985)	Onaysız	2.300.000	~31.000	2015	4,5-5,5 milyon arası	~210.000	Elmadağ-Kırıkkale, Kazan, Temelli, Ahıboz odalarına "ana çanak" dışına yeşil kamalarla desantralizasyon, koridorlar boyunca işinsal gelişme öngörüsü, çevre yolu tanımlama
2025 Planlama Çalışması (1998)	Onaysız	2.800.000	~45.000	2025	6,5-8 milyon arası	~200.000	Mücavir alan sınır içinde konut gelişme eğilimlerini yönlendirme çabası, güneybatı koridoruna genişleme-yayılma

(*) 1970 Nüfusu

(**) : Eski kent kısmı onaylanmadığından kente dair bütüncül bir plan hedef yılı olduğu tespit edilememiştir.

Ankara için Cumhuriyetin ilk yıllarından bu yana yapılan üst ölçek planlama çalışmalarının kentsel makroformun gelişimine yönelik temel öngörülerini ve koşullarını vurgulayan özet bilgiler, Tablo 3.1'de verilmekte olup, bu planlara ait şemalar 2. bölümde sunulmuştur.

3.1.1. 2005 ARAZİ KULLANIM ÇALIŞMASI

Ankara kentinde makroformun gelişiminin okunabilmesi anlamında kentte belirli dönemlerde yapılan arazi kullanım çalışmalarının tanımladığı kullanımlar ve sınırların değerlendirilmesi gerekli görülmüştür. Kentte belirli aralıklarla yapılan planlama çalışmaları öncesinde gerçekleştirilen arazi kullanım çalışmalarının üst üste çakıştırıldığı, kentin mevcut yerleşik alanının gelişimi ve bu üst ölçekli planların planlama sınırlarının kapsadığı alanları gösteren Harita 3.1. ve Harita 3.2 irdelendiğinde, kentin yağ lekeli biçiminde büyüme eğilimi ve bu eğilimi planlarla bir makroforma oturtma yönündeki çaba ve arayışlar açıkça görülebilmektedir.

1925'te onaylandığı ifade edilen Lörcher Planı için 1924 yılında yapıldığı sanılan arazi kullanım çalışması kentin kale ve bugün Ulus, Hacettepe adı verilen bölge ile Gar arasındaki sınırlı yönelimini ortaya koymakta, bu çalışma kapsamında kenti Yenişehir yönüne güneye sıçratan ve Gar çevresi ile bütünleştiren bir makroform öngörülmüştür. Bu altyapıyı kullanan Jansen Planı ise, mevcut hali yaklaşık 300 ha olan kenti, 1500 hektarı bulan bir makroform ile, kuzeyde bugünkü Aydınlikievler yakınlarına, batıda Bahçelievler'e, doğuda Cebeci'ye ve güneyde ise Çankaya sirtlarına dayandıran ve kentin bugünkü merkez bölgesini tanımlayan bir niteliğe kavuşturmuştur.

Kentin aldığı çok hızlı göç ve büyüyen kent çevresindeki kaçak yapılaşma alanlarının Jansen Planı sınırlarını aşması ve kenti çevreleyen gecekonduların kente temel karakterini veren unsurlar haline gelmesi, kentte bir makroformdan öte yağ lekesini andıran kendi çevresinde büyüme eğiliminin başladığının da habercisi olarak yorumlanabilir. Kentin planlı alanlarına eklenmeye çalışan bu gecekonduların oluşturduğu makroform ile ilgili bilgi ise, 1957 yılında onaylanan Yücel-Uybadin Planı için yapılan tespitlerden okunmaktadır. Belediyenin halihazır harita ve arşiv kayıtlarından, 1952-54 yılları arasında kentin, Jansen Planının 1978 için öngördüğü 1.500 hektar alanın çok üzerine çıkarak yaklaşık 5700 hektarlık bir alana yayıldığını göstermektedir. Yücel-Uybadin Planının 1987 yılı için yaklaşık 12.000 hektarı bulan bir alan için kentin kaçak yapılaşma alanlarının düzenlenmesi ve olası gelişme alanları olarak Etimesgut, Yenimahalle, Yıldız, Keçiören ve kuzeyinde öngördüğü büyüme seçeneği, daha sonra onaylanan Bölge Kat Rejimi Planı ile, bulunduğu yerde yükselen ve yoğunlaşan bir merkez bölgesi oluşturması yanında, "ana çanak" adı verilen jeomorfolojik olarak yerleşmeye müsait alanlarda genişleme de öngörmektedir.

Bugün kentin temel aktivitelerinin bulunduğu temel yoğunlaşma alanı haline gelen "ana çanak" içinde öngörülen büyüme ve yoğunlaşmaya karşın, hızlı göç ve yoğun kaçak yapılaşma eğilimi, kentin 1970-75 yılları arasında yaklaşık 22500 hektarlık bir alana yayılmasını ve bu yayılmanın yağ lekeli biçiminde kendi etrafına genişleme biçiminde sürmesine yol açmıştır. 1990 Ankara Nazım Planı, 1970'li yıllarda yapılan tespit ev arazi kullanım çalışmaları kapsamında kentin batı koridoru boyunca topoğrafik çanak içinde desantralizasyonu ilkesini getirmiş ve motorlu taşıt ve toplu taşıma olanaklarının gelişmesine paralel, koridor boyunca çalışma ve yaşam alanları tasarlamıştır. Kentin 22500 hektardan yaklaşık 2 katı kadar bir alansal büyüklüğe ulaşmasını öngören bu makroform önerisi, ilk kez ana çanak dışına, jeomorfolojik ve topoğrafik koşullar anlamında en uygun ve düşük maliyetle yerleşilebilir alanlara büyüme öngörüsü içermekteydi.

1985 yılında yapılan arazi kullanım çalışması ise, kentin yaklaşık 31.000 hektarlık bir büyüklüğe eriştiğini ve batı koridoru boyunca öngörülen desantralizasyonun hayata geçmeye başladığını göstermekteydi. Kentin o dönem yaşadığı hava kirliliği için ana çanak dışına desantralizasyon öngörüsünde bulunan ve belirli odaklar tanımlayarak, yoğunlaşmanın getirdiği sorunları ışınal koridorlar ve yeşil kamalar ile aşmaya çalışan 2015 Yapısal Plan Şeması ise, daha sonra il olan

Kırıkkale ile Polatlı, Temelli, Elmadağ, Kazan ve Ahiboz odaklarına ana yollar boyunca oluşan koridor gelişmeleri ile ulaşma hedefini benimsemekteydi. Bu odak ve koridor gelişmeleri arasında çevre yolları oluşturarak, yeşil kuşak ve kamalar ile kentin havalanma koridorları da tanımlayacak biçimde gerçek ve planlı bir desantralizasyonla, işgücü-istihdam dengelerini onarmayı öngören bu plan yaklaşık 210.000 hektarlık bir alanı kapsıyordu.

1997 yılında yapılan arazi kullanım çalışması ise, kentin 1985-1997 yılları arasında çok önemli bir yayılmayı yaşadığını göstermektedir. Bu yayılmanın altyapısı, 1990 ve 2015 planlama çalışmaları ile öngörülen koridor ve odaklar boyunca desantralizasyon kararı ile biçimlenmekle beraber, 1997 arazi kullanım çalışması, bir desantralizasyondan çok mevzi planlar e parçacı onamalar ile, odak ve koridorlar tanımlamaktan çok dağılma biçiminde bir yerleşme eğiliminin başladığına işaret etmekteydi. Kentin yaklaşık 45.000 hektarlık bir alana yayıldığını tespit eden bu arazi kullanım çalışması, artan araç sahipliği ve bireysel ulaşım odaklı ulaşım seçmeleri yanında, karışık kullanımlar içermeyen ve odaklar tanımlayan desantralizasyon çabalarından çok, sadece konut amaçlı prestij ağırlıklı plan kararlarının, kentsel yayılmayı hazırladığını da göstermesi açısından önemlidir.

2023 Başkent Ankara Nazım İmar Planı'nın hazırlanması sürecinde de, daha önce yapılan planlama çalışmalarında olduğu gibi Ankara için kapsamlı bir arazi kullanım çalışması yapılmıştır. 1/10.000 ölçekli halihazır haritalar üzerine, sürekli güncellenen uydu görüntüleri ve yerinde yapılan tespit çalışmaları ile sonuçlandırılan bu etüd, kentin metropoliten çekirdeği ve yayılmasındaki detaylı tespitler yanında, Büyükşehir Belediyesine yeni bağlanan ilçe ve ilk kademe belediyelerinin katılımıyla oluşan yeni sınırlara da uzanmaktadır (Harita 3.3. ve 3.4.).

Ankara Valililiği merkez olmak üzere 50 km.'lik yarıçap baz alınarak tespit edilen Ankara Büyükşehir Belediye Sınırı yaklaşık 855.000 hektarlık bir büyüklüğe ulaşmıştır. Ülkedeki belediyeler içinde en geniş alandaki sınır olan bu sınır, il sınırı belediye sınırı olan İstanbul ve Kocaeli belediyelerinin sınırlarından büyük bir alanı kapsamakta olup, içerisinde 15 ilçe ve 21 ilk kademe olmak üzere 36 belediye bulunmaktadır.

Bu sınır içerisinde 401 adedi 5216 sayılı Kanun öncesi Büyükşehir'e bağlı olan, 59'u 5216 sayılı Kanun öncesi Büyükşehir'e bağlı olan 8 ilçeye eklenen, 220'si 5216 sayılı kanun ile mahalle statüsü kazanarak Büyükşehir belediyesine bağlanan, 60 adedi yeni bağlanan ilçe ve ilk kademe belediyelerinin ilk sınırları içindekiler olmak üzere toplam 740 Mahalle bulunmaktadır. Bu mahallelerin kapsadığı alan yaklaşık 700.000 hektardır. Ayrıca, 5216 Sayılı Kanun uyarınca Büyükşehir belediyesine mücavir alan olarak bağlanan 86 orman köyü de, yaklaşık 155.000 hektarlık bir alanı kapsamaktadır.

Bu sınırlar içinde yapılan arazi kullanım çalışması, 1997 yılı itibariyle yaklaşık 45.000 hektara yayılmış, metropoliten çekirdek olan merkez ilçelerdeki yerleşim alanlarının yaklaşık 61.000 hektarlık bir alana yayıldığını göstermektedir. Bu, 8 yıl içinde gerçekleşen yaklaşık %35'lik genişleme, 1985-1997 yılları arasındaki %50'ye yaklaşan ve 12 yıla yayıldığı görülen büyümeden farklı özellikler içermektedir. 1985-1997 arasına göre daha az gibi görünen bu yayılma, 1997'ye kadar olan dönemde yerleşime açılarak ikamet edilir hale gelmiş, Eryaman, Batıkent, Elvankent, Sincan Gecekondu Önleme Bölgeleri gibi kentin batı koridorunda yaklaşık 1.000.000 kişilik nüfusun yerleştiği yerleşim bölgeleri tanımlamayan, mevzi nitelikli az yoğun ve kopuk kopuk, bir kısmı da ikinci konut niteliğindeki konut alanlarından oluşmaktadır.

1985'te 2.300.000 dolaylarındaki kent nüfusunun 1997 yılı nüfus sayımı sonuçlarına göre 2.984.000'e ulaşması da, kentin alan olarak genişlediği, 1985-1997 döneminde toplu konut alanları yaratan, göçle artan nüfusun konut gereksinimlerini çözebilmeyi hedefleyen ve planlı olarak genişleyen bir Ankara'ya işaret etmektedir. Oysa 2000 yılı nüfusuna göre 3.300.000'e yaklaşan Ankara nüfusu, 1985-97 arasındaki nüfus artışının olmadığı bir Ankara'yı göstermekte, 1997-2005 döneminde kent nüfusunun bu biçim ve yoğunlukta artmadığı ve kentin aldığı göç

hızının düştüğü, gecekondu ve kaçak yapılaşma eğilimlerinin büyük ölçüde kontrol altına alındığı bir yapı içerisinde, büyük toplu konut alanları ve koridorlar oluşturmaksızın, desantralizasyondan çok bir yayılma-saçaklanma ve dağılma yaşandığına işaret etmektedir.

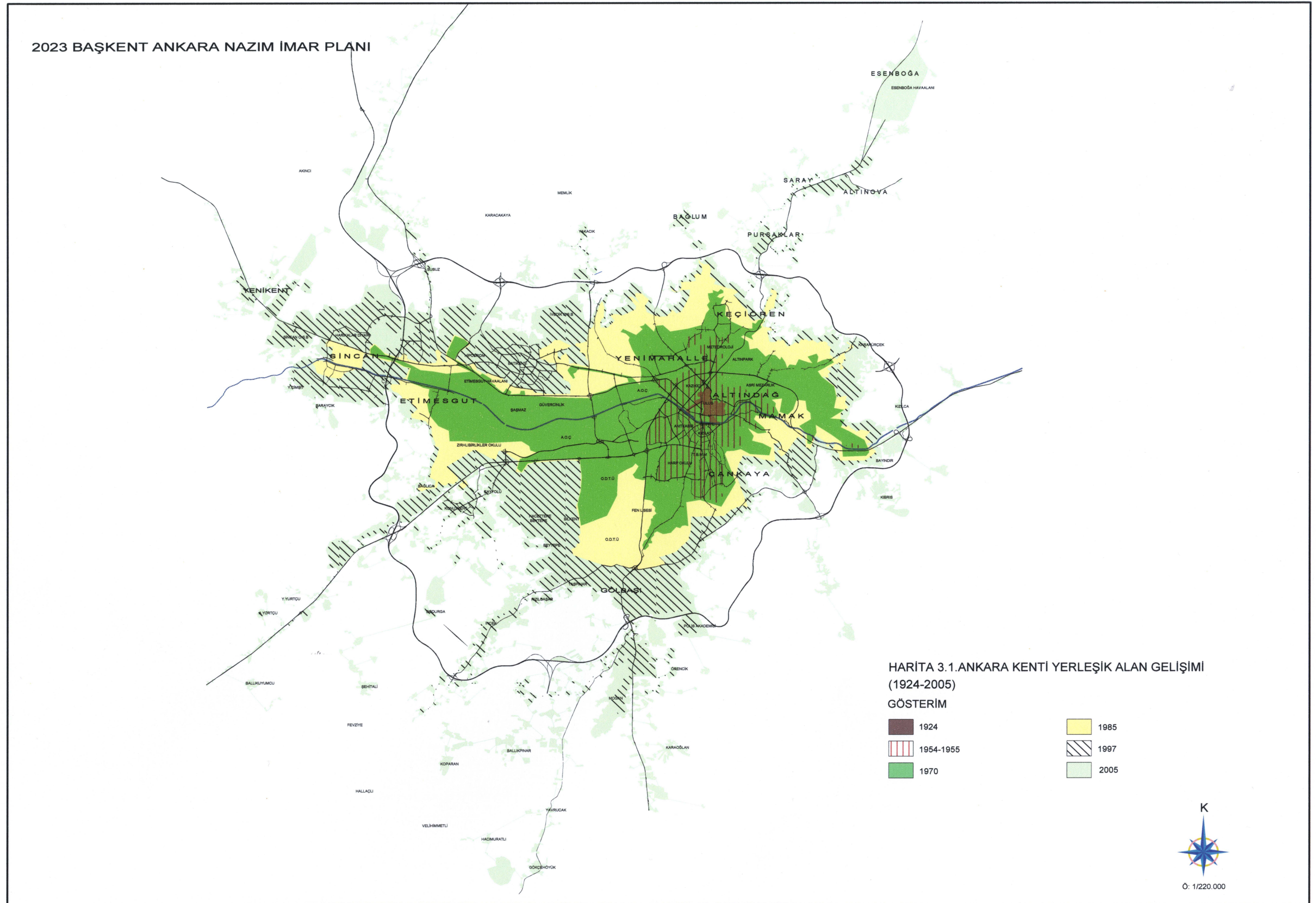
2005 yılı itibariyle yaklaşık 61.000 hektar olan kentsel yerleşik alanın yaklaşık 16.000 hektarını konut alanlarının oluşturduğu, bu konut alanlarının da yaklaşık 11.000 hektarı olan %70'ine yakın bölümü düzenli konut alanlarından oluştuğu, bu alanlarda kentte yaşayan nüfusun yaklaşık %77,5'i yaşadığı görülmektedir. Mahalle sınırları baz alınarak, mahalle nüfusları ve her bir mahalle bazında dönüşen alanların tespit edilmesi ile elde edilen bilgiler, düzensiz konut alanlarının kentteki konut alanlarının yaklaşık %30'unu kapsamakla birlikte, bu alanlarda yaşayan nüfus, kentsel nüfusun yaklaşık %27,5'ine karşılık gelmektedir. Bu durumu düzensiz konut alanlarının görece daha az yoğun niteliğe sahip olması ile açıklamak olasıdır.

2005 yılı arazi kullanım çalışması verilerine göre, kentin metropoliten çekirdeği yaklaşık 61.000 hektara ulaşırken, 855.000 hektara ulaşan Büyükşehir sınırları içindeki yerleşik alanlar toplamı yaklaşık 80.000 hektar civarında gerçekleşmektedir. Önemli nüfus atamalarına sahip onaylı planları olan ve Büyükşehir belediyesine yaklaşık 300.000 kişilik bir nüfus ekleyen 28 belediye içindeki yerleşik alanlar ve bu belediyeler ile metropoliten çekirdek arasındaki kentsel kullanımların yaklaşık 22.000 hektarlık bir büyüklük kapsıyor olduğu görülmektedir. Bu belediyelerdeki genellikle orta ve düşük yoğunluklu konut alanları yanında ana yollar boyunca oluşan çalışma alanlarının oluşturduğu bu büyüklük içinde düzenli konut alanları yaklaşık 13.785, düzensiz konut alanları ise yaklaşık 9431 hektardır.

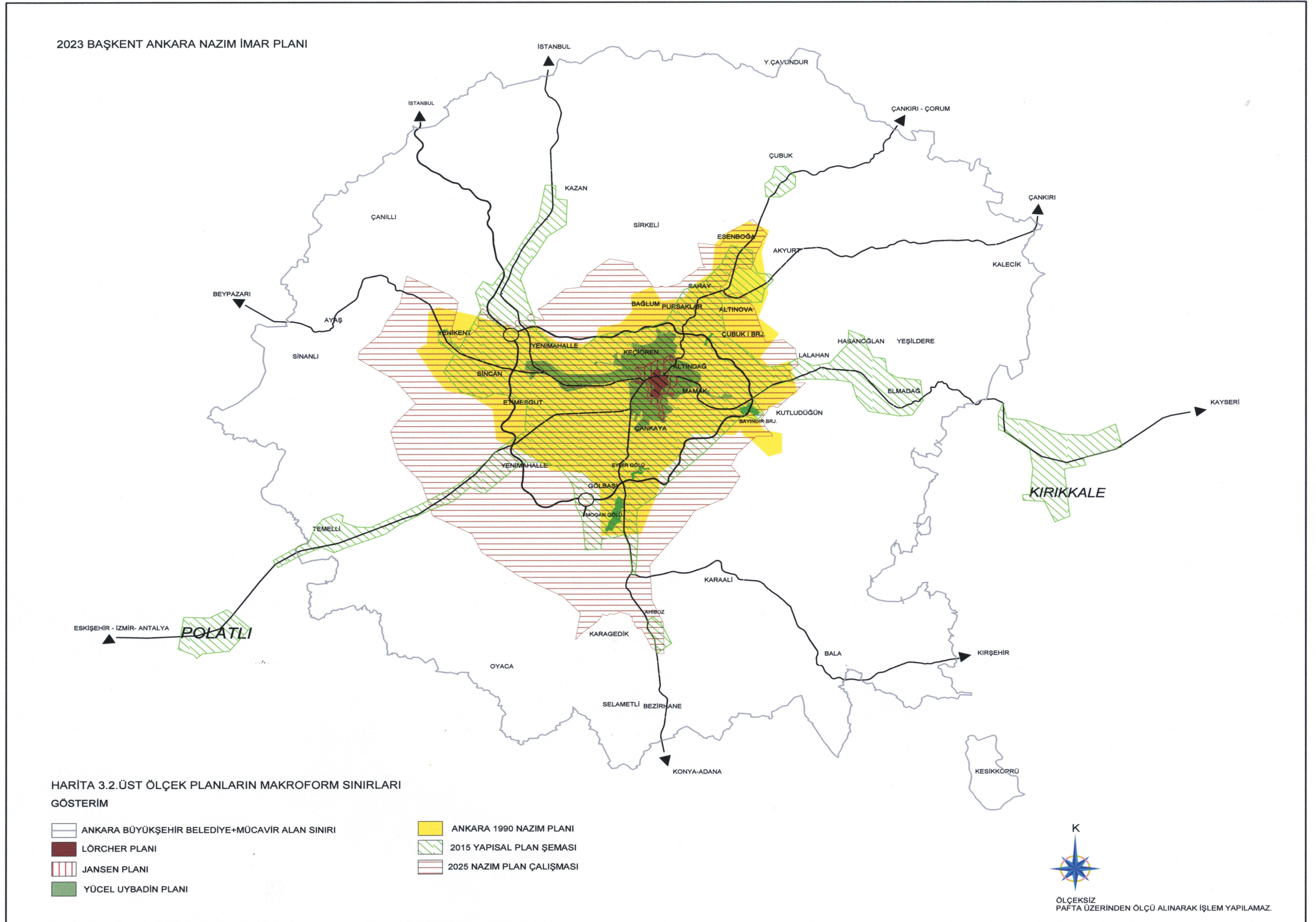
2005 yılı arazi kullanım çalışmasının alan dağılımı değerleri incelendiğinde, metropoliten çekirdek olarak tanımlanabilecek kentsel ve bölgesel hizmet ve etkinliklerin yoğunlaştığı alanda, ticaret, sağlık vb kullanımların sadece kent halkına hizmet eden bir nitelikte sınırlı olmadığı, bölgesine ve ülkeye de hizmet sunan üniversite, sağlık kenti, ticaret-hizmet kenti Ankara'nın kendisini gösterdiği anlaşılmaktadır. Bunun en iyi okunduğu kullanım kamu kurum kuruluşları, üniversiteler ve ticaret alanları olarak ifade edilebilir. Buna göre Ankara'da bulunan kamu kuruluşları askeri alanlar dahil edilmeksizin kapladıkları alanlar toplanarak, kent nüfusuna bölündüğünde kişi başına yaklaşık 17 m² kamu kurum kuruluş alanı düştüğü görülmektedir. Kişi başına hesaplanan değerler içinde sosyal donatılar önem kazanmakla birlikte Ankara'ya karakteristiğini veren işlevlerden kamu kurumlarının büyüklüğünün belgelenmesi anlamında bu değer önem taşımaktadır. Sosyal donatı alanları dikkate alındığında Ankara'da, ilk ve orta öğretim tesislerinin bir arada kapladığı alan olarak kişi başına yaklaşık 2,9 m² eğitim tesis alanı düştüğü görülmektedir. Sağlık tesisleri dikkate alındığında da Ankara'da kişi başına yaklaşık 1,12 m² sağlık tesis alanı düştüğü görülmektedir. Aktif yeşil alanların kişi başına oranlanmasında ise yaklaşık 4 m²'lik bir büyüklüğe ulaşılmaktadır. Bu orana yarı aktif yeşil işlevler olan mezarlık, kamu kurumları açık alanları, refüjler ve Atatürk Orman Çiftliği eklendiğinde ise, oran kişi başına yaklaşık 12,8 m²'ye ulaşmaktadır. Sosyo-kültürel tesisler açısından bakıldığında da Ankara'da kişi başına yaklaşık 0,48 m² alan düştüğü görülmektedir. Üniversiteler kampus alanları ile birlikte değerlendirildiğinde Ankara'da kişi başına yaklaşık 16 m² üniversite alanı düştüğü görülmekte, ticaret kullanımlarının kapladığı taban alanı, nüfusa oranlandığında da yaklaşık 3,3 m²'lik kişi başına ticaret kullanımı verisine ulaşılmaktadır.

1/10.000 detayında ve mahalle, konut grubu ölçeğindeki kullanımları büyük ölçüde barındıran bu analiz, kişi başına düzen değerler hakkında kesin sonuçlar üretmemekle birlikte, bazı değerler hakkında önemli fikirler sunabileceği düşüncesiyle kullanıma sunulmuştur. Buna göre eğitim, sağlık ve kültür tesisleri başta olmak üzere, sosyal donatı alanlarının sayılarının ve büyüklüklerinin artırılması ve kentsel mekana dengeli dağıtılması gerektiği ifade edilebilir. Kamusal hizmetler olarak da değerlendirilebilecek sosyal donatıların da kentin batı bölgesinde daha fazla olduğunun görülmesi, kuzey ve doğu bölgeler için sosyal donatı alanlarının nitelik ve nicelik olarak geliştirileceği özel programların uygulanması zorunluluğunu ortaya çıkarmaktadır.

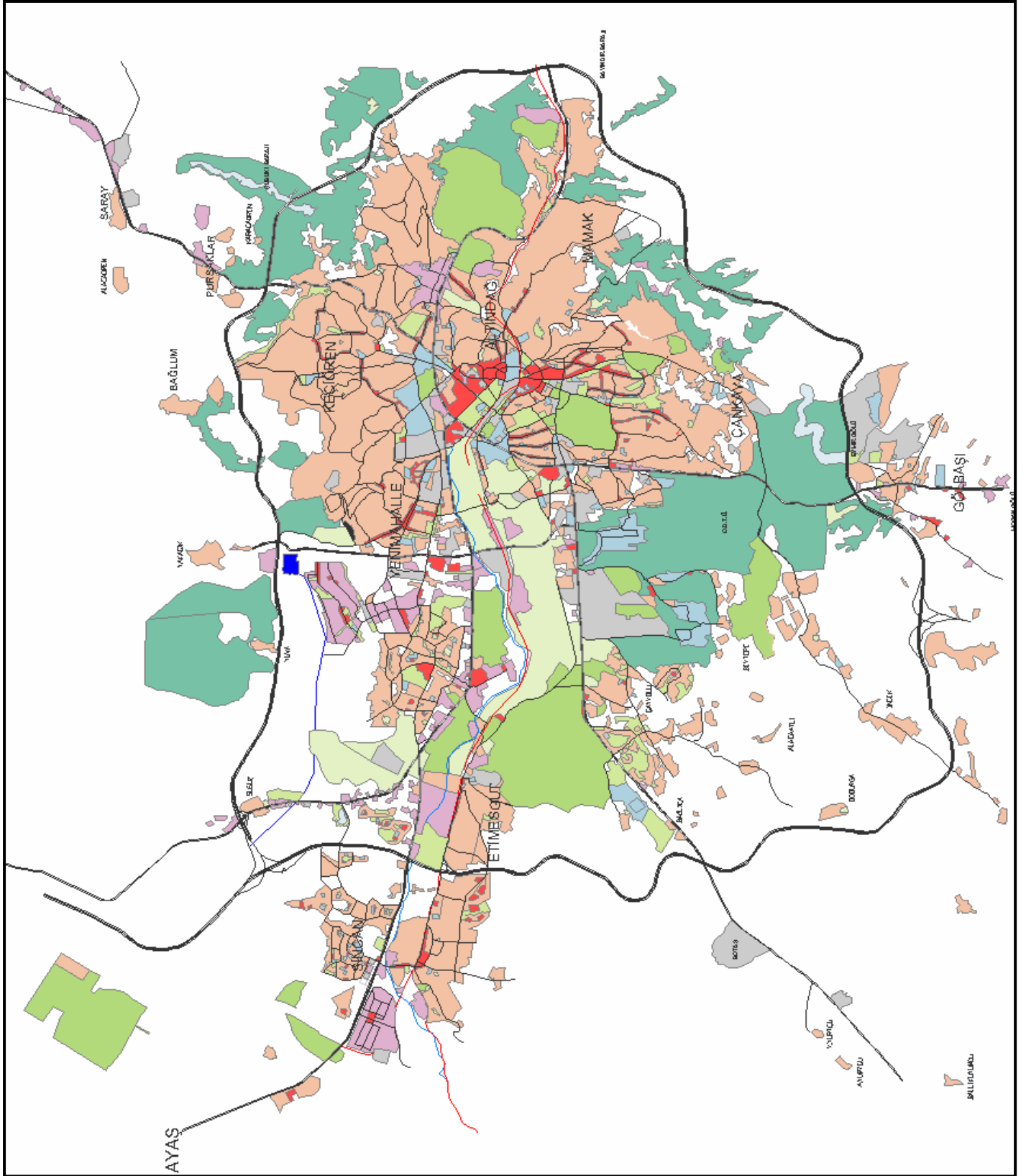
Harita 3.1. : Ankara Kenti Yerleşik Alan Sınırlarının Gelişimi (1924-2005)



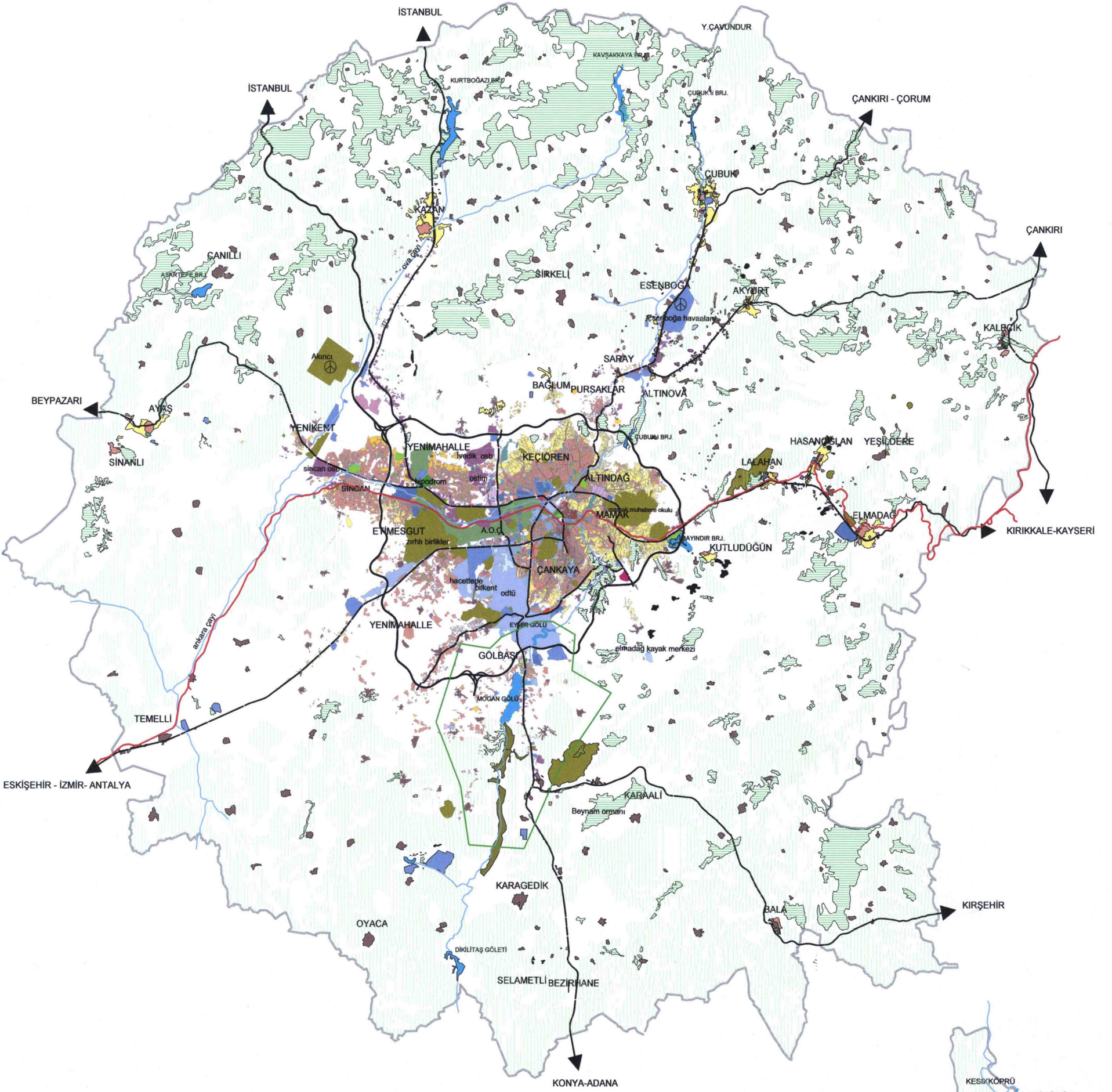
Harita 3.2. : Planlama Çalışmalarının Makroform Sınırları



Harita 3.4. : Ankara 1997 Arazi Kullanımı



2023 BAŞKENT ANKARA NAZIM İMAR PLANI



HARİTA 3.5. ANKARA METROPOLİTEN ALAN ARAZİ KULLANIMI (2007)

GÖSTERİM

konut alanları

- DÜZENLİ KONUT ALANLARI
- DÜZENSİZ KONUT ALANLARI
- GELENEKSEL-TARİHİ KONUT DOKUSU
- KÖY YERLEŞİK ALANLARI
- İNŞAA HALİNDE KONUT ALANLARI

çalışma alanları

- MERKEZİ İŞ ALANI VE SAÇAKLANMASI
- TİCARET-ALT MERKEZ GELİŞİMLERİ
- ALIŞVERİŞ MERKEZLERİ
- HİPERMARKETLER
- SANAYİ TESİSLERİ
- KÜÇÜK SANAYİ TESİSLERİ
- DEPOLAMA ALANLARI
- KENTSEL SERVİS-ÇALIŞMA ALANLARI
- TURİZM TESİS ALANLARI
- İNŞAA HALİNDE SANAYİ TESİSLERİ
- KAMU KURUM KURULUŞ ALANLARI
- ASKERİ ALANLAR
- KAMU LOJMANLARI+KAMU KURUMLARI

kentsel sosyal donatı alanları

- EĞİTİM TESİSLERİ
- ÜNİVERSİTE KAMPÜS ALANLARI
- SAĞLIK TESİSLERİ
- SOSYAL-KÜLTÜREL TESİSLER
- ELMADAĞ KAYAK MERKEZİ ALANI
- PAZAR ALANLARI

açık-yeşil alanlar

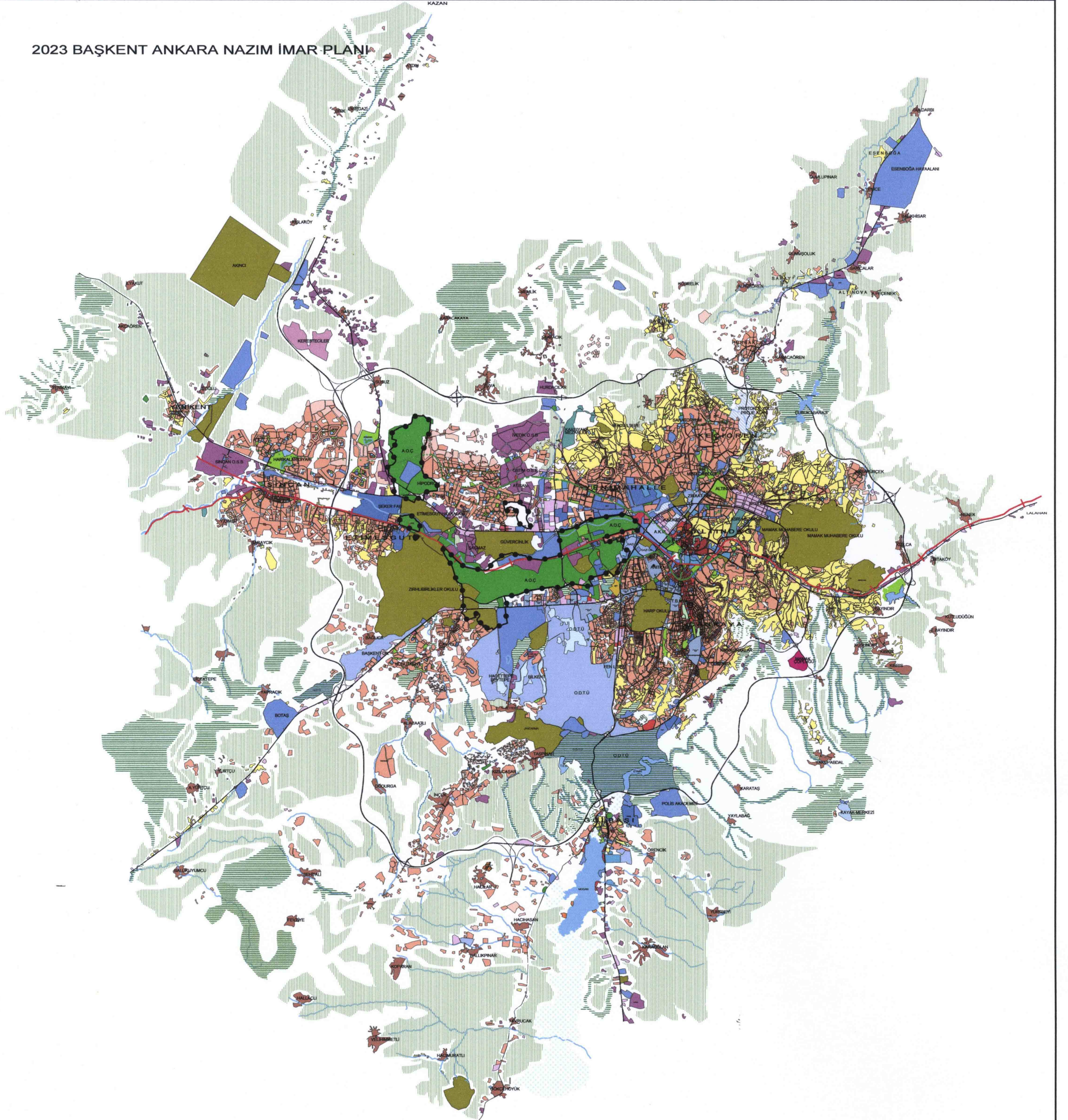
- ATATÜRK ORMAN ÇİFTLİĞİ ALANI
- PARK-ÇOCUK BAHÇESİ ALANLARI
- SPOR TESİSLERİ ALANLARI
- REKREASYON ALANLARI
- MEZARLIKLAR
- AĞAÇLIK ALANLAR-ORMANLAR
- TARIM ALANLARI
- GÖLBAŞI ÖZEL ÇEVRE KORUMA BÖLGESİ
- DERELER AKARSULAR

kentsel teknik altyapı alanları

- OTUYOLLAR
- ERİŞİME KONTROLLÜ YOLLAR
- DEMİRYOLU
- HAVAALANI
- TERMINAL AKTARMA ALANLARI
- DERELER-AKARSULAR
- BARAJ - GÖLLER
- ÇÖP DEPOLAMA ALANLARI
- TAŞ OCAKLARI



2023 BAŞKENT ANKARA NAZIM İMAR PLANI



HARİTA 3.6 ANKARA KENTSEL YERLEŞİK DOKU VE ÇEVRESİ ARAZİ KULLANIMI (2005)

GÖSTERİM

konut alanları

- DÜZENLİ KONUT ALANLARI
- DÜZENSİZ KONUT ALANLARI
- GELENEKSEL-TARİHİ KONUT DOKUSU
- KÖY YERLEŞİK ALANLARI
- İNŞAA HALİNDE KONUT ALANLARI
- TAHLİYE EDİLMİŞ KONUT ALANI

çalışma alanları

- MERKEZİ İŞ ALANI VE SAÇAKLANMASI
- TİCARET-ALT MERKEZ GELİŞİMLERİ
- ALIŞVERİŞ MERKEZLERİ
- HİPERMARKETLER
- SANAYİ TESİSLERİ
- KÜÇÜK SANAYİ TESİSLERİ
- DEPOLAMA ALANLARI
- KENTSEL SERVİS-ÇALIŞMA ALANLARI
- TURİZM TESİS ALANLARI
- İNŞAA HALİNDE SANAYİ TESİSLERİ
- KAMU KURUM KURULUŞ ALANLARI
- ASKERİ ALANLAR
- KAMU LOJMANLARI+KAMU KURUMLARI

kentsel sosyal donatı alanları

- EĞİTİM TESİSLERİ
- ÜNİVERSİTE KAMPÜS ALANLARI
- SAĞLIK TESİSLERİ
- SOSYAL-KÜLTÜREL TESİSLER
- ELMADAĞ KAYAK MERKEZİ ALANI
- PAZAR ALANLARI

kentsel teknik altyapı alanları

- TERMINAL AKTARMA ALANLARI
- DEMİRYOLU GÜZERGAHI
- METRO-ANKARAY MEVCUT HATLARI
- METRO İNŞAAT HATLARI
- BARAJLAR
- ÇÖP DEPOLAMA ALANLARI

açık-yeşil alanlar

- ATATÜRK ORMAN ÇİFTLİĞİ ALANI
- PARK-ÇOCUK BAĞÇESİ ALANLARI

SPOR TESİSLERİ ALANLARI

- REKREASYON ALANLARI
- MEZARLIKLAR
- AĞAÇLIK ALANLAR-ORMANLAR
- TARIM ALANLARI
- SULAK ALANLAR (MOGAN HAVZASI)
- DERELER AKARSULAR

"başkent" işlevleri

- (c.başkanlığı, tbmm, elçilikler, bakanlıklar vb.)
- BAŞKENTE ÖZEL KAMUSAL KULLANIŞLAR
- ANITKABİR
- ELÇİLİKLER

diğer arazi kullanımları

- TAHLİYE EDİLMİŞ-YIKILMIŞ ÖZEL PROJE ALANLARI



Ö: 1/ 220.000

3.2. MAKROFORMU BİÇİMLENDİREN DOĞAL ETMENLER

Ankara kent makroformunun gelişiminde önemli bir belirleyici olan ve kentin zaman zaman yaşadığı hava kirliliği sorunlarının da hazırlayıcı olan, kentin bölge içinde bulunduğu coğrafik konum ve İç Anadolu havzasında, denizlere kapalı, hava sirkülasyonu oluşturabilecek güçlü rüzgarlardan yoksun yapısının dikkatlice irdelenmesi gerekmektedir.

3.2.1. JEOMORFOLOJİK KONUM VE ANA ÇANAK

Ankara morfolojik bakımdan, İç Anadolu ile bu bölgeyi denizden ve diğer bölgelerden ayıran sıradağlar arasında yerleşime elverişli doğal bir eşik kuşağındaki Ankara ili, kuzeybatıdan başlayan ve kenti kuzey, yönünde saran yükselti zinciri ile, kuzey ve kuzeybatı yönünde artan engebeliklerle çevrilidir. Ankara ilinde Büyükşehir Belediye Sınırı dışında bulunan ve kent merkezinden ortalama 80-90 km uzaklıkta bulunan yükselti kuşağının oluşturduğu bitki örtüsü ve 1200 m. yükseklik ortalaması ile seyreden jeomorfolojik yapı, kuzey, kuzeybatı yönünden doğu ve güneydoğu yönünde Elmadağ ile bütünleşecek bir halka gibi ili sarmaktadır. Kent merkezinin yakın çevresinde ve Büyükşehir Belediyesi Sınırları ile çakışacak biçimde kent merkezine ortalama 40-60 km uzaklıktaki kuşak ile benzer bir bütünlük sunan bu ilk kuşak, Kızılcahamam ve Kazan ormanları ile Ayaş sırtları ve Elmadağ etekleri ile kent çevresinde ikinci bir doğal kuşak oluşturmaktadır. Kentsel yeşil sistemin de temel belirleyicisi olan bu iki kuşağa ilişkin daha detaylı bilgi, Kentsel Yeşil Sitem bölümünde verilmektedir.

Şekil 3.1. Ankara Jeomorfoloji Haritasında Topoğrafik ve Ana Çanak



İlin merkezini oluşturan ve ortalama 840 m. yükseklikteki temel topoğrafik çanak ise, Ankara Jeomorfoloji haritasından açıkça okunmaktadır (Şekil 3.1).

Kentin tarihsel gelişim sürecinden bu yana merkezi olan Ankara Kalesi, Ulus merkezini odak kabul eden ve kentsel yerleşimin yoğunlaştığı alanları belirleyen doğal sınırlayıcılar, Ankara-Çubuk çayının kuzeydoğu yönünden kente girerek, güneydoğu yönünden Elmadağ eteklerinden süzülen İncesu Deresi ile birleşerek, kuzeybatı yönünden kenti kuşaklayan Ova Çayına açıldığı alanda oluşturduğu yerleşime müsait düzlükleri tanımlamaktadır. Bu topoğrafik çanak kentin

yerleşimini de belirlemiş, kent makroformunun açılım noktasını ve sınırlılıklarını da ortaya koymuştur. Ankara Çayı geçişi ve bu çayı besleyen Macun, Hacıkadın, İncesu Dereleri ile güçlenen, kuzeyde Ovacık, Yakacık yükselteleri ile Kazan tepeleri ile sınırlanan bu yapı, Mürted (Kazan) Ovasına açılmakta ve bu bölgedeki değerli tarım topraklarının oluşturduğu havzanın korunması gerekli özellikleri ile sınırlanmaktadır. Havzanın doğu ucu Mamak bölgesinde önemli yükselteler ile çevrili olup, bu yükselteler önemli ölçüde gecekondular ile çevrilmiş ve dönüşümü konusunda da en önemli sorunların olduğu bir nitelik sunmaktadır. Topoğrafik çanağın en geniş hali olarak tanımlanabilecek Ova Çayına açılan ve Sincan, Etimesgut, Yenikent yerleşimlerini de kapsayan ilk halka, kentin en önemli gelişim noktası olmuştur. Ancak kentin tarihsel gelişim sürecindeki temel yoğunlaşmasının gerçekleştiği "Ana Çanak" ise, daha sınırlıdır. "Ana Çanak"ın açıldığı en önemli nokta olarak 1990 Nazım Planının belirlediği temel gelişme noktası olan "batı koridoru" ise, Etimesgut ve Sincan köylerinin önemli ilçe merkezleri haline gelmesini de beraberinde getirmiştir.

Ankara'nın kalbini oluşturan işlevlerin yaşam bulduğu "ana çanak", kuzeyde Ankara Çayı geçişinde çok geniş olmayan bir vadi ile Çubuk Ovasına açılmaktadır. Çayın geçtiği bu vadinin her iki yanında sürdürülen "protokol yolu kentsel dönüşüm projesi" ile Esenboğa yolu üzerinden Pursaklar ve Saray yerleşmelerine ve Akyurt, Çubuk ilçelerine açılan bu yoğun odak, güneydoğu yönünde Elmadağ etekleri, güney, güneybatı aksında da İncek, Tuluntaş aksı boyunca uzanan 1200 m. üzerindeki yükseltelerle sınırlanmış görünmektedir.

Kentin en yoğun merkez ilçeleri olan Altındağ, Çankaya, Keçiören, Mamak ve Yenimahalle ilçelerinin çok büyük bir kısmını kapsayan "ana çanak" ise, kentteki nüfusun en yoğun kesiminin içerisinde yaşadığı, kentin merkezi iş alanı ve en önemli çalışma alanlarını da bünyesinde barındırmaktadır. Kentin güneydoğu, doğu ve kuzey yönündeki sınırlayıcıları ile, uzun yıllar kendi içinde yoğunlaşan ve bir dönem kentte yoğun bir hava kirliliği yaşanan bu temel büyüme merkezinin, sıçratılması gereksinimi ise, özellikle 2015 Yapısal Planının tespit ettiği en temel vurgulardandır.

İlin en önemli gelişme kutbu olan ve kentsel hizmetlerin çok önemli bir kısmının üretildiği, il nüfusunun %85'i civarındaki kesiminin yaşadığı metropoliten kent bütünü olarak adlandırılabilir 8 ilçe içindeki nüfus ve işgücü ilişkilerinin önemli bir bölümü de "Ana Çanak" olarak tarif edilen bölümde gerçekleşmektedir. 1990 Nazım Planına kadar, neredeyse tüm kentsel üretim ve hizmetlerin bir arada bulunduğu bu topoğrafik çanak, 1990 Nazım Planı kararları doğrultusunda gelişen Sincan, Etimesgut ilçeleri yönüne genişlemiştir. Ancak, kentsel hizmetlerin en yoğun olarak bir arada bulunduğu ve erişilebilirlik olanakları olarak Ulus, Kızılay merkezleri çevresindeki yaklaşık 7 km.'lik bir kuşağı kapsamaktadır.

Bu batı yönünde biraz genişleyip, doğu ve güney yönünde daralan yaklaşık 7 km. lik kuşak, batıdan Macun deresi geçişi ile sınırlanıp Demetevler çevresini içine almakta, buradan kuzeye, Şentepe'nin güney yamaçları boyunca, Eğlence, Esertepe, Kuşcağız, Aktepe güzergahı ile Esenboğa yoluna ulaşmakta, Hüseyingazi Dağının güneybatı etekleri Önder, Ulubey çevresini içine alarak Samsun Yoluna erişmekte, Mamak bölgesinin engebeli topoğrafyasının Natoyolu, Tuzluçayır bölümünü içine alarak, Akdere, Türközü ve Kırkkonaklar üzerinden, Mühye'nin kuzey sırtlarına ve Çankaya eteklerini de kapsayacak biçimde, Yıldız, Dikmen, Sokullu, Öveçler üzerinden, Konya Yolu ile buluşmaktadır. Balgat, Çukurambar, Söğütözü çevresini kapsayarak Çiftlik arazisinin Anadolu Bulvarı ile sınırlanan doğu bölümünü içine alıp, Macun-Gimat üzerinden başladığı noktaya ulaşıyor görünmektedir.

1970'e kadar kentin büyük ölçüde geliştiği ve topoğrafik sınırlayıcılar yanında yol bağlantıları, ulaşım ilişkileri ve erişilebilirlik olanakları ile kompakt bir biçimde kentte üretilen mal ve hizmetlerinin tamamına yakınının ve kentteki konut alanlarının çok büyük bir bölümünün bulunduğu bu "ana çanak" içerisine giren mahalleler, alan ve nüfus bilgilerinin ilçelere göre dağılımı ise Tablo 3.2.'de görülmektedir.

Tablo 3.2. : Ana Çanak Sınırlarındaki İlçelere İlişkin Özet Bilgiler

İLÇELER	İLÇE MERK. TOPLAM NÜFUSU	ANA ÇANAK İÇİNDEKİ MAH. SAYISI	ANA ÇANAK İÇİNDEKİ NÜFUS	Ana Çanak/ İlçe Nüf %	ANA ÇANAK İÇİNDEKİ DÜZENLİ NÜFUS	%	ANA ÇANAK İÇİNDEKİ DÜZENSİZ NÜFUS	%	ANA ÇANAK İÇİNDEKİ ALAN (Ha)
ALTINDAĞ	400.023	104	281.896	70,47	134.736	47,80	147.385	52,20	3.461,7
ÇANKAYA	758.490	86	600.400	79,16	540.050	89,95	60.700	10,05	5.579,8
KEÇİÖREN	625.167	30	505.158	80,80	472.428	93,52	32.730	6,48	2.620,5
MAMAK	412.771	37	285.309	69,12	138.483	48,54	147.637	51,46	2.152,3
YENİMAHALLE	534.109	24	239.421	44,83	215.833	90,15	23.588	9,85	2.883,3
5 ÇEKİRDEK İLÇE	2.730.560	281	1.912.184	70,03	1.501.530	78,52	412.039	21,48	16.697,6

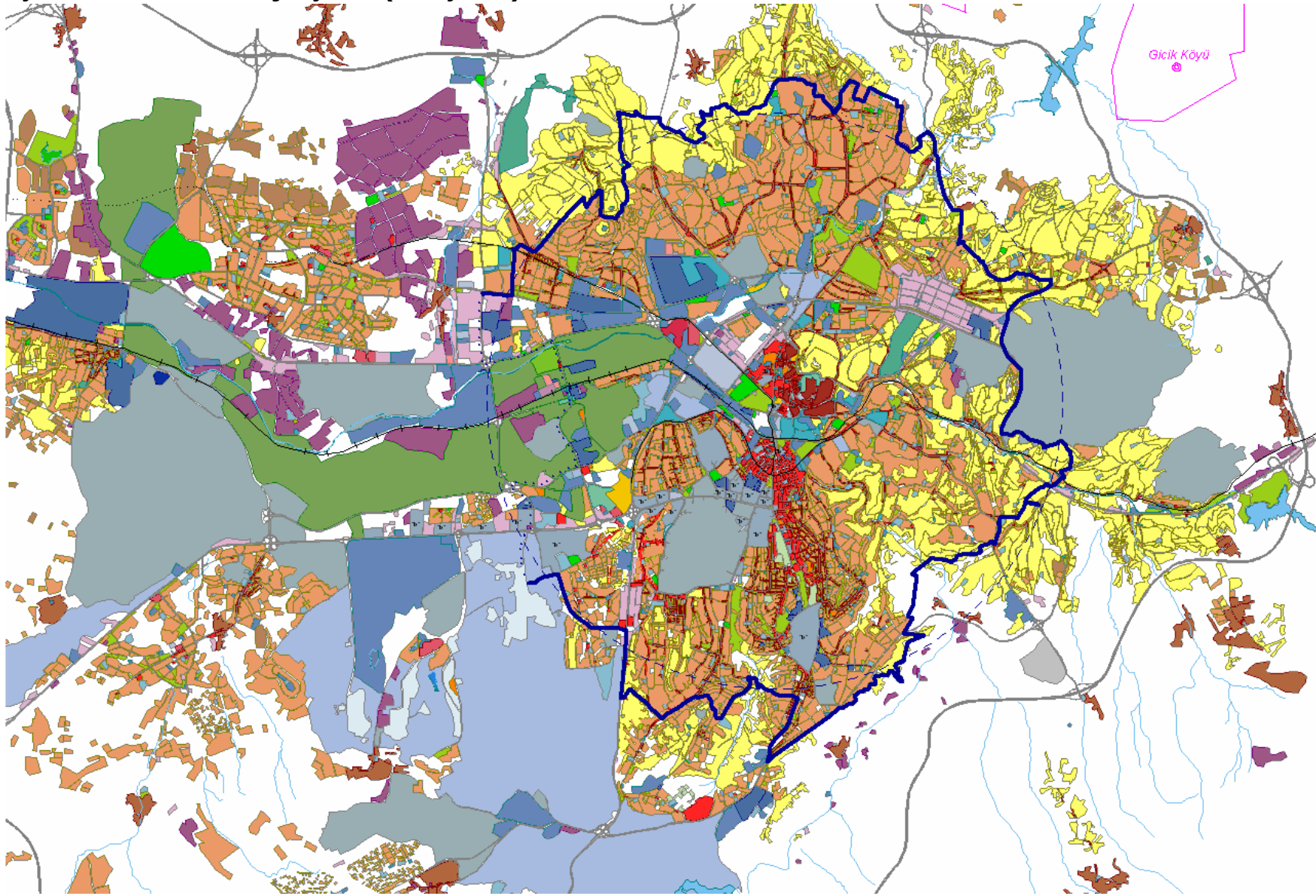
Jeomorfolojik anlamda Ankara kentinin tarihsel gelişim sürecinde yerleştiği ve nüfusun yoğunlaştığı "ana çanak"ta, Ankara ili toplam nüfusunun %47,7'si, 2000 yılı nüfus sayımına göre belediye sınırı içinde yaşayan nüfusun %59,6'sı yaşamaktadır. 5216 sayılı Kanun sonrası genişleyen belediye sınırında artan nüfus göz önüne alındığında, ana çanak içindeki nüfus belediye sınırında yaşayan nüfusun %53,2'sini oluşturduğu görülmektedir.

Ana çanak içinde yaşayan nüfus, kentin gelişme sürecindeki 5 merkez ilçenin toplam nüfusunun yaklaşık %70'ini oluştururken, bu nüfusun yaklaşık %78,5'i düzenli konut alanlarında yaşamaktadır. 2005 yılı arazi kullanım verileri bağlamında mahalle sınırları üzerinden yapılan tespitlerin ortaya koyduğu bu oran, ana çanak çeperlerindeki gecekonduların önemli ölçüde dönüştüğünü göstermektedir. Bu dönüşüm büyük ölçüde imara afları ve ıslah imar planlar aracılığıyla gerçekleşmiş ve ana çanağın kendi içinde yoğunlaşmasına neden olmuştur. Yıllar itibarıyla bir yandan ana çanak dışına desantralizasyon gerçekleşir, öncelikle batı8 koridoru olmak üzere yeni gelişme alanları ve odaklara nüfus atamaları yapılırken, 2015 planının ana çanak içinde yeni yoğunlaşmaya yol açılmaması anlamındaki ilkeye de uyulmadığı görülmektedir. Bir başka deyişle, 1985 sonrası kent bir yandan imar afları ve ıslah planlarının oluşturduğu doku ile ana çanakta kontrolsüz ve aşırı biçimde yoğunlaşırken, diğer yandan kentsel çeperlere desantralizasyondan çok yayılma adı verilebilecek bir formda saçılmış görünmektedir.

Bu saçılmayı daha iyi algılayabilmek için yıllar itibarıyla ana çanak içinde yaşayan nüfusa ve kentsel arazi kullanımına bakmak yerinde olacaktır. 1970 nüfus sayımında Ankara'nın nüfusunun tamamına yakını ana çanak içinde yaşarken, 1975 sonrası gerek 1990 Ankara Nazım Planı karar ve uygulamaları ve gerekse ardından gelen 2015 Yapısal Plan çalışmasının "ana çanak dışına desantralizasyon" ilkesi bağlamında, ana çanak dışına önemli miktarda nüfus ataması yapıldığı görülmektedir.

1990 Nazım Planının kentin içinde bulunduğu jeomorfolojik çanak bağlamında tek açılım olarak gördüğü "batı koridoru" ile başlayan ve 1985 sonrası hızla güneybatı yönüne prestij konut nitelikli yayılmalar ile süren desantralizasyon süreci, belde belediyelerinin bir plan bütünlüğü ve denetiminden kopuk uygulamaları, planlama kuram ve uygulamasının indirgenmiş rantsal yönelimler, araç sahipliğinin artışı ve erişilebilirlik eşliğinin yükselmesi gibi etmenlerle, kentin çok hızlı bir kentsel yayılma-saçılma ile baş başa kalmasını da hazırlamıştır.

Şekil. 3.2. : Jeomorfolojik Çanak (Ana Çanak) Sınırı



2005 yılı itibariyle ana çanak içinde kentin temel çalışma alanlarından merkezi iş alanı ve onun desantralize olduğu alanlar, kentteki konut alanları ve yapı stoğunun çok önemli bir bölümü ve kentte yaşayan nüfusun %70 civarının bulunuyor oluşu, ana çanak adı verilen bölgenin kentin can damarı olarak nitelendirilebileceğini de göstermektedir.

Ana çanak dışında kentsel ekonomik faaliyetlerin desantralize olduğu temel yönlenim alanı olarak görünen batı koridoru, Ostim, İvedik organize küçük sanayi bölgeleri yanında Sincan organize sanayi bölgesi, önemli rekreasyon alanları ve Sincan, Etimesgut, Eryaman, Batıkent ve çevresindeki önemli toplu konut alanlarını da içermekte ve bu karışık kullanımlar içeren niteliğiyle daha dengeli bir gelişime sahip görünmektedir. Bu aksın Kazan ovasına açılımında ise, onaylı çevre düzeni planı öngörülerini de aşan kontrolsüz ve yer yer kaçak sanayi alanları kendini göstermektedir.

Ana çanağın kuzeyde Esenboğa havalimanı ile ilişkilenen Akyurt-Çubuk aksı ve Pursaklar-Saray çevresindeki gelişmeler ise, 2004 yılın kadar Büyükşehir bütününden kopuk uygulamalarla biçimlenmiş, Bayındırlık Bakanlığı tarafından yapılan çevre düzeni planı ilke ve atamalarıyla uyumsuz ve abartılı nüfus ataması üreten planlar, Çubuk Ovası ve Çubuk Barajı su toplama havzasına önemli ölçüde zarar vermiştir. Ana çanağın güneybatı sınırlayıcısı olan Taşpınar, İncek, Tuluntaş yükseltisi ise, prestij konut alanlarının oluşumuna yol açan mevzi plan onamaları ve spekülasyonlarla, kentin ana çanak dışına bir başka saçılması olarak değerlendirilebilir. Güney yönünde ise, özel çevre koruma bölgesi sınırlayıcısının oluşturması gereken kontrollü yapı yerine, bu bölgede de bağ-bahçe nizamlı konut alanlarının oluşturduğu seyrek yoğunluklu konut alanlarının da bir başka yayılmaya işaret ettiği söylenebilir. Bu anlamda en sınırlı gelişmenin olduğu koridor, doğal eşikleri ve topoğrafyası ile ön plana çıkan doğu koridorudur.

Bu alan aynı zamanda kentsel yerleşik alan içinde yaşanan gerçek sorunsalların da bulunduğu niteliğiyle özel bir çalışmaya muhtaç görünmektedir.

- Ana çanağın dış çeperlerindeki henüz dönüşmemiş gecekondu alanlarının, ıslah planlarının kaderine bırakılmayacağı deneyimlerle görülmüş dönüşüm sorunları,
- Ekonomik ömrünü tamamlama noktasına gelen 1950-60'lı yılların apartmanlarının yapı ve bölge bazında yenileme ve dönüşüm sorunları,
- Merkezi iş alanlarının çözülme, çöküntüleşme sorunlarına ilişkin kapsamlı müdahale gerektiren sorun alanları,
- Afet ve deprem riski yüksek kaçak yapılaşmış ve bir biçimde yasallaşmış konut bölgelerinin yenilenmesi,
- Talebin yönetilmesini zorunlu kılan önemli trafik yoğunlaşmaları- ulaşım sorunları,

gibi bir çok sorun, ana çanak içinde müdahale edilmesi gereken gerçek kentsel sorunsalları tanımlamaktadır.

3.3. MAKROFORMU BİÇİMLENDİREN ONAYLI ÜST ÖLÇEKLİ PLANLAR

5216 Sayılı Kanun'un yürürlüğe girmesinden önce, gerek Bayındırlık ve İskan Bakanlığı'nca ve gerekse Gölbaşı Özel Çevre Koruma Bölgesi için Özel Çevre Koruma Kurumu Başkanlığı'nca onaylanan üst ölçekli planlar da, kentin makroformunun biçimlenmesinde ve kentsel gelişme sürecinde önemli bir rol üstlenmiştir. bu bölümde ilgili kurumlarca onaylanan çeşitli üst ölçekli planlar ve kararları irdelenecek olup, 5216 sayılı Kanun ile Ankara Büyükşehir Belediyesi kapsamına giren ilçe ve ilk kademe belediyelerinin onaylı planları ise, gerek üst ölçekli planlar

uyumluluğu ve gerekse içsel yapıları bağlamında, planlama bölgelerinin irdelendiği 9. bölümde ele alınacaktır.

Daha önce çeşitli tarihlerde onaylanmış ve kentsel makroformun biçimlenmesinde önemli bir unsur olan 6 adet üst ölçekli planın bulunduğu tespit edilmiştir. Onay tarihlerine göre bu planlar ve öngörülerini ile bu planlara yapılabilecek müdahaleler şöyledir.

Gölbaşı Özel Çevre Koruma Bölgesi Çevre Düzeni Planı

Özel Çevre Koruma Kurumu Başkanlığı'nca 31.08.1992 tarihinde, 22.10.1990 tarih ve 90/1117 sayılı Bakanlar Kurulu kararı ile tespit edilen Özel Çevre Koruma Bölgesi sınırları içinde onaylanan 1/25.000 ölçekli Gölbaşı Özel Çevre Koruma Bölgesi Çevre Düzeni Planı, yaklaşık 27.400 ha'lık bir alanda 84.000 kişilik nüfus ataması öngörmüş, bu plan çeşitli tarihlerde yapılan değişiklikler sonucu son halini 24.01.2006 tarihli onay ile almıştır. Planın son halinde yapılan değişiklikler, yoğunluk artışları ve kentsel kullanımların yayılması yönündeki kararlarla değiştirilme eğiliminde olduğu gözlenmektedir. Alanın tümü dikkate alındığında yaklaşık 3 k/ha'lık bir yoğunluğa sahip olduğu görülen planın yapılaşma dışı tutulan alanlar göz önünde bulundurulduğunda, yaklaşık 8.000 ha'a yayılan bir alanda nüfus ataması yaptığı görülmektedir. Bu da yaklaşık 10 k/ha'lık bir nüfus yoğunluğuna işaret etmektedir. Bölgenin özel çevre koruma niteliği ve hassa koruma zonu tamamlaması anlamında düşük yapı ve nüfus yoğunluğunun bir gerekçesi bulunmakla ve bu yaklaşımın kabul edilebilir bir yanı olmakla birlikte, planın hayata geçmesi sürecinde çok yaygın bir prestij konut dokusu oluştuğu görülmüştür. Bu çok yaygın gelişme dokusu, gerek kentsel altyapı hizmetlerinin dağıtımı ve oluşturulmasında önemli bir sorun oluşturabilmekte, gerekse, bölgenin hassas koruma zonu niteliğinden çok villalar ile anılan bir niteliğe bürünmesine neden olabilmektedir. Kentsel ulaşım ve toplu ulaşım hizmetlerinin de sadece bireysel ulaşım ile yapılabilmesi yönündeki bir seçmeyi de beraberinde getiren bu yaygın makroform önerisinin, özel çevreye komşu alanlardaki yayılma-saçaklanma sürecini de tetikleyen bir unsur haline geldiği söylenebilir. Bu anlamda, bazı alanlarda yoğunlaşan, ancak daha fazla alanı koruma altında tutan ve daha kompakt bir seçimin hayata geçirilebilmesi sorgulanmakla birlikte, bu aşamada bu öneriye ilişkin yapılabilecekler büyük ölçüde sınırlı görünmektedir. O bakımdan, bu planın öngörü ve kararlarının bu gerekliliğin farkına varılarak gereklerinin araştırılması suretiyle yerine getirilmesi, özel çevre koruma bölgesinin daha geniş havza sınırlarında korunabilmesine yönelik ilkelerin geliştirilmesi benimsenmiştir.

Kazan-Sarayköy Çevre Düzeni Planı

Bayındırlık ve İskan Bakanlığı'nca, 2015 Yapısal Plan Şemasının desantralizasyon öngördüğü Kazan odağı ve İstanbul Yolu koridoru gelişimini kontrol edebilmek amacıyla 30.09.1993 tarihinde onaylanan 1/25.000 ölçekli Kazan-Sarayköy Çevre Düzeni Planı, ortalama 100 ve 150 k/ha konut yoğunlukları ile, yaklaşık 175.000 kişilik bir nüfus ataması gerçekleştirmiştir. Kazan havzasındaki değerli tarım toprakları ve Ova Çayı geçişi ile de bir bütünlük sunan bu koridorda bir yandan korunması gerekli doğal ve çevresel değerlerin yitilmemesi, diğer yandan da kentsel gelişiminin öngörüldüğü koridorun önerilen çalışma alanları ile birlikte, bir dizi kentsel işlevle yüklenmesi öngörülmüştür. Ancak bu plana karşın koridor boyunca yaşanan kentsel gelişme, bir yandan kaçak sanayi alanları ve diğer yandan da plan dışında bulunan tarım toprakları için önemli bir imar baskısı oluşturmuş görünmektedir. Koridor boyunca öngörülen bu gelişme, Kazan ilçe merkezinde onaylanan planlarda da yoğunluk artışlarının hazırlayıcı olmuş, planın öngördüğü çalışma alanları ile iş-iskan ilişkisi kurması beklenen orta yoğunluklu konut bölgeleri hayata geçmezken, kaçak sanayi alanlarına ilaveten, köy yerleşik alanları çevresinde prestij konutları ve villa nitelikli yayılmalar gözlenmiştir. Bu haliyle, planın koridor boyunca oluşturulması hedeflenen gelişimi yönlendirmekte çok başarılı olmadığını, yeni baskı ve gelişme eğilimlerini de tetiklediğini söylemek olasıdır. Bu nedenle, bu plan kapsamında amaç dışında yerleşime açılmış alanlar ile, nüfus yoğunluklarının gözden geçirilmesi ve tarım havzasında yeni baskılar yaratacak plan kararları üretilmemesi ilkesi benimsenmelidir.

Temelli-Malıköy Çevre Düzeni Planı

2015 Yapısal Plan Şemasının öngördüğü önemli çalışma odaklarından birisi olan Temelli çevresi ve bu odağı kent merkezine bağlayan Eskişehir Yolu koridoru boyunca desantralizasyon öngörüsünü sağlama amacıyla yapıldığı ifade edilen 1/25.000 ölçekli Temelli-Malıköy Çevre Düzeni Planı, Bayındırlık ve İskan Bakanlığı'nca 29.05.1997 tarihinde onaylanmıştır. Temelli odağı çevresinde sanayi ve çalışma alanları ile bunlarla ilişkili gecekondu önleme bölgeleri oluşturulması yönünde plan kararları getiren bu planın yaklaşık 221.500 kişilik bir nüfus ataması yaptığı tespit edilmiştir. Bu plan alanında daha sonra yapılan organize sanayi yerleşimleri doğrultusunda yeni sanayi ve organize sanayi alanları da ayrılmış olmakla birlikte, bölgede planlanan sanayi alanlarının tamamına yakınının henüz hayta geçmediği, gecekondu önleme bölgesindeki konutların son dönemde inşaatına başlandığı, bölgedeki konutların daha çok üst gelir yerleşimleri niteliği taşıma eğiliminde olduğu bu haliyle çalışma alanlarının iş-iskan ilişkisini sağlama anlamında sorunları bulunduğu görülmektedir. Bölgede bu plan dayanak alınarak Temelli Belediyesi'nce onaylanan planların ise, atanmış nüfusu 2 ila 3 katına kadar çıkarabilecek bir kapasite tanımladığını, üstelik bu planların bir etap dahilinde bütünlüklü olarak hayata geçmediğini, daha çok talep doğrultusunda prestij konutlara yönelik uygulamalar yapıldığını söylemek olasıdır. Bölgenin üst gelir grubu yerleşim talepleri ile önemli ölçüde speküle olduğu bu süreçte, planın çalışma, sosyal konut ve iş-iskan ilişkisi amaçlı bir desantralizasyon ve odak tanımlama ilkesinin hayata geçmediği, bölgede kentsel yayılma eğilimini destekleyen bir hareketin kendini gösterdiği göze çarpmaktadır. Kentin en önemli kentsel gelişme koridoru olan güneybatı koridoru ve Temelli odağı için, plan kararlarını bütünlüklü olarak hayata geçirecek bir örgütlenme modeli ve özel uygulama anlayışı benimsenmesi, planın gerekli revizyonları ile, yitirmeye başladığı hedeflerinin hayata geçirilmeye çalışılması büyük önem taşımaktadır.

Çubuk-Akyurt Çevre Düzeni Planı

Esenboğa havalimanı ve Çubuk, Çankırı karayolları güzergahında, önemli sanayi tesislerinin yer seçme eğiliminde bulunduğu bir koridor bulunmasına karşın bölge, Çubuk I Barajının su toplama havzasında bulunduğu için yıllarca kontrol altında ve yapılaşma dışı tutulmaya çalışılmıştır. Ancak, gerek bölgede Çubuk ve Akyurt gibi iki önemli ilçe merkezinin bulunması ve gerekse havza içinde büyükşehir bütününden kopuk olarak kurulmuş belde belediyelerinin kurulmuş olması nedeniyle bir süre sonra havzanın kontrol edilmesi olanaklı olamamıştır. 5216 sayılı Kanun'un yürürlüğe girdiği tarihe kadar büyükşehir sınırları dışında kalan bu bölge için, Bayındırlık ve İskan Bakanlığı'nca 22.06.2000 tarihinde onaylanan 1/25.000 ölçekli Çubuk-Akyurt Planı ile, bu dinamikler kontrol altına alınmaya çalışılmıştır. Bu plan Akyurt, Çubuk, Altınova ve Esenboğa belediyelerini kapsamakta ve tüm bu yerleşimler için yaklaşık 205.000 kişilik nüfus ataması öngörmekteydi. Buna karşın, anılan belediyelerce bu plana uyumlu olarak yapılması gereken planların toplam nüfusunun yaklaşık 1.200.000 olduğu tespit edilmiştir. Bu plan onamları ilgili kurumlarca kontrol altına alınmadığı gibi, bu alanlara benzer şekilde büyükşehir sınırları dışında ve bu belediyeler bitişik Bağlum-Pursaklar ve Saray belediyelerinin plan onama ve uygulamaları da denetim dışı kalmış görünmektedir. Bu 3 belediyenin yaklaşık 1.500.000 kişilik nüfus ataması getirdiği de göz önünde bulundurulduğunda büyükşehir sınırı dışındaki en önemli gelişmelerin kuzey koridoru olarak da adlandırılabilir Çubuk Ovasında gerçekleştirildiği görülmektedir. Çubuk-Akyurt Çevre Düzeni Planı'nın ise bu gelişmeleri kontrol altına alamadığı ve bölgenin değerli tarım toprakları, su toplama havzalarının elden çıkmasına yol açan bir gelişmeye sahne olduğu noktasından hareketle, bu bölgede onaylanmış her tür ve ölçekteki plana müdahale edilmesi gerekmektedir.

1990 Ankara Nazım Planı Kısmi Revizyonu

Ankara kentinin en yoğun konut gelişme koridoru olan Eskişehir yolu ile, Konya yolu arasındaki gelişmeleri yönlendirebilmek amacıyla, Bayındırlık ve İskan Bakanlığı'nca 18.07.2001 tarihinde onaylanan 1/50.000 ölçekli bu plan, 60 k/ha ve 30 k/ha konut alanları ile, çevre otoyolu içine

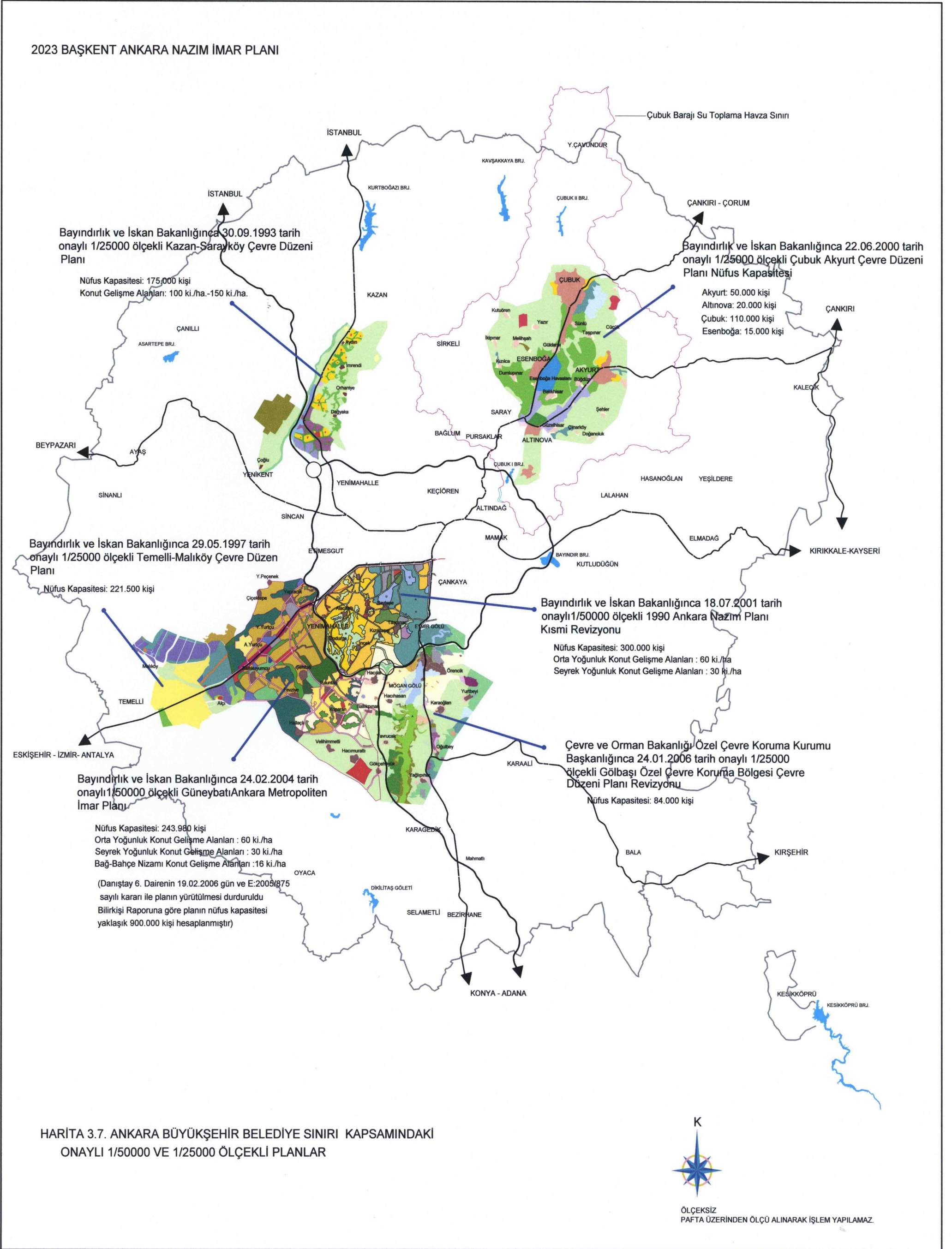
mevcut gelişmelere ilaveten yaklaşık 300.000 kişilik bir nüfus ataması yapıyor görünmektedir. Plan onama sınırı 14.700 ha olan ve 3 etap halinde yaklaşık 7600 ha'lık bir alanda yaygın bir formda ağırlıklı üst gelir yerleşimleri oluşturabilecek plan kararı üreten bu plan ile, bir yandan özel çevre koruma bölgesi ile bütünleşen, diğer yandan da Çayyolu çevresindeki üst gelir yerleşimlerini tamamlayan bir doku oluşturulmaya çalışılmıştır. Ancak bu gelişim önerisi, kentin güney batı yönündeki saçaklanmasını bir anlamda dağılma-yayıma biçimine de çeviren niteliği ile ön plana çıkmaktadır. Kentin en yoğun imar spekülasyonlarına da konu olan alanda, karışık kullanımlar da bulunmadığı için etkin ve verimli bir toplu taşıma sistemi kurulmasında da güçlük yaşanabilecektir. Bu haliyle bölgeyi kent merkezine bağlayan ana karayolları üzerinde daha büyük bir trafik yükü de oluşturabilecek bir makroform seçimi yapıldığı söylenebilir. Bu plan doğrultusunda çok hızlı bir biçimde yapılaşma faaliyetlerinin sürdüğü alanda, en azından gerekli çalışma alanlarının oluşturulması ve karışık kullanımların tanımlanması yolu ile, makroformun gelişimi ve olası trafik problemlerinin azaltılması sağlanmalıdır. Bölgede bu amaçlı özel çalışmalar yapılması gerektiği düşünülmektedir.

Güneybatı Ankara Metropolitan İmar Planı

Kentin güneybatı koridorundaki hızlı spekülatif gelişmelerin oluşturduğu hareketlenme, çevre otoyolu dışına da taşarak, bölgenin çok hızlı bir saçaklanma ile etrafında gelişmesine yol açmaktaydı. Bu bölge için 14.03.1995 tarihinde Bayındırlık ve İskan Bakanlığı'nca Güneybatı Ankara Gelişme Aksı adı altında 1/25.000 ölçekli bir Çevre Düzeni Planı onaması yapılmış olup, bu planların büyükşehir belediyesince yargıya taşınması ve yargının bu planı ve ardından bun dayalı yapılan daha alt ölçekli onamaları iptal etmesi, bölgedeki dava-anlaşmazlık uzun süren plan onamalarının da başlangıcını oluşturmaktaydı. Bölgenin çok yoğun bir spekülasyonla kentin en önemli arsa-arazi el değiştirmesi yaşanan bu koridorunda, Güneybatı Ankara Metropolitan İmar Planı ismiyle Bayındırlık ve İskan Bakanlığı'nca 24.02.2004 tarihinde bir başka 1/50.000 ölçekli plan onaması yapılmasını da beraberinde getirmiştir.

Plan onama sınırı yaklaşık 30.000 ha'a ulaşmakta olup, planın yerleşim dışı tutulan alanları sınır dışında bırakıldığında yaklaşık 18.000 ha'lık bir alanı yerleşime konu ettiği görülmektedir. 60 k/ha, 30 k/ha ve 16 k/ha'lık yoğunluklarla oldukça yaygın bir makroform öngörüsüne sahip bu plan, güney batı koridorundaki yeşil kamanın kılcal bir forma inmesine de yol açmış görünmektedir. Planın açıklama raporu 243.980 kişilik bir nüfus ataması öngörüldüğünü ifade etmekle birlikte, daha sonra yargıya götürülen plan ile ilgili olarak bilirkişi raporu, planın yaklaşık 900.000 kişilik bir nüfusu emebileceğini tespit etmiştir. Her iki biçimde de kentin bütününden kopuk ve yaygın bir makroform tanımlandığı ve kentsel gelişmenin böyle bir gerekçesi olup olmadığı yönünde önemli soru işaretleri bulunan bu plan, Danıştay 6. Dairesi'nin 19.09.2006 gün ve E: 2005/875 sayılı kararı ile yürütmesi durdurulmuştur.

Kentsel gelişmeyi kontrol altına almaktan çok güneybatı koridorunda yerleşim dışı tutulması gereken alanlar dahil çok geniş bir alanda, makroform tanımlama kaygısından çok yeni konut alanları oluşturma hedefinde görünen, çok yaygın bir form tanımlayan bu planın yargı kararı ve dayanağı bilirkişi raporu doğrultusunda gözden geçirilmesi zorunlu görünmektedir. Bu amaçla, daha önce yerleşim kararı verilen bazı alanların şehircilik ilkeleri, planlama esasları, kamu yararı ve kent bütünü gereklilikleri bağlamında yerleşim dışı tutulmasına yönelik plan karar ve uygulama araçları geliştirilmelidir (Harita 3.7).



3.4. MAKROFORMA YÖNELİK MÜDAHALE BİÇİMLERİ-ÖNGÖRÜLER

Gelişme sürecinde sürekli bir makroform arayışı ve planlı gelişme arayışı ile yönlendirilmeye çalışılan Ankara kentinin makroform gelişiminin, gerek büyükşehir bütününden kopuk onamalar, gerek parçacı üst ölçek onamaları, gerek yoğunluk arttıran kararlar ve kendi etrafında yayılma eğilimleri ile önemli ölçüde zarar gören makroformunun bu eğilimler dışında kontrol edilmesi gerekli görünmektedir. Bu amaçla;

- Kentin kendi etrafında genişleyen ve bir yağ lekesi formu oluşturma eğilimindeki parçacı plan onamalarından kurtarılması sağlanmalı, bu amaçla bu üst ölçek planın çizdiği çerçevenin titizlikle korunmasına çalışılmalıdır.
- Kentin makroformunun desantralizasyonu yönünde verilen kararların süreç içinde bir yayılma-saçaklanma üretmekte olduğu tespitinden hareketle, bu formu toparlayacak bütünleşik-derişik bir kent makroformu oluşturulması seçeneği seçilecektir. Bu hedefe ulaşılabilmesi için;
 - ✓ Az yoğun gelişimleri ve yayılma üreten plan üst ölçekli plan kararları revize edilecektir. Bu ilke çerçevesinde yargı kararı ile yürütülmesi durdurulan Güneybatı Ankara Metropoliten İmar Planı başta olmak üzere, Çubuk-Akyurt, Kazan-Sarayköy ve Temelli-Malıköy çevre düzeni planlarının karar ve uygulamaları gözden geçirilecektir. Ankara 1990 Nazım Planı Kısmi Revizyonu ve Gölbaşı Özel Çevre Koruma Bölgesi ÇDP da, bu planda tanımlana ilkeler doğrultusunda değerlendirilecektir.
 - ✓ Yukarıda zikredilen onaylı üst ölçek planları ile uyumlu olmayan alt ölçekli plan onamaları ve bu üst ölçekli planlardan bağımsız, mevzi ve alt ölçek plan onamaları, planın koruma ilke ve çerçevesi kapsamında gözden geçirilecek, gereğinde iptal edilecektir.
- Kent makroformunun 2015 Planında öngörülen ışınsal bir makroform ve yeşil kamalar doğrultusunda gelişebilmesi hedefi doğrultusunda, önemli havalanma koridorları tanımlayacak aksların açık-yeşil alan sisteminin parçası olarak korunması, yeşil kamının yitirilmesine neden olan plan onamaları var ise, bunlara yönelik çözüm önerileri ve gereğinde yerleşim dışı tutma kararları verilecek, revizyonlar gerçekleştirilecektir.
- Kentsel makroformun ulaşım sistemi ile bütünleşen ve birbirini belirleyen niteliği doğrultusunda yaygın ve dağınık bir kent makroformu oluşumunu engellerken, koridor gelişmelerinin karışık kullanımlar (mixed use) ile, çalışma, yaşama ve dinlenme alanlarını da içerecek biçimde tasarlanması sağlanacaktır.
- Kentsel yerleşik alanı çevreleyen açık-yeşil alanlar ve havzaların yeşil kuşak tanımlayabilecek bir bütünlükte tanımlanması sağlanacak, bu amaçla; orman, ağaçlandırılacak alan ve tarım alanlarının bir yeşil kuşağın parçası ve bütünleri olarak yerleşim dışı tutulmasına yönelik her tür strateji geliştirilerek titizlikle uygulanacaktır.
- Gelişim süreci içinde ana çanak içinde yoğunlaşarak sıkışan ve yeni sorunlar tanımlayan Ankara'da ana çanak içinde yoğunluk arttıran plan değişikliklerinin hayata geçmesi kabul edilmemelidir. Ana çanak içindeki gecekonduların dönüşümü için ise, ıslah planlarının oluşturduğu dokunun yarattığı sorunları engelleyebilmek için, yeni dönüşüm modelleri araştırılacak, bu arayışlarda yeşil kama, kuşak ve makroform oluşturma ilke ve stratejileri göz önüne alınacaktır.
- Ana çanak dışındaki yer seçim eğilimlerinde korunması gerekli doğal, kültürel, çevresel değer ve varlıklar üzerinde baskı yaratacak, tarım topraklarını, havzaları, orman alanlarını tüketecek eğilim ve talepler, planlı alanlara yönlendirilecek, bu alanlar titizlikle korunacaktır.

- Yerleşim dışı tutulacak tarımsal alanlar ve ağaçlandırılacak alanlarda, yapı yoğunluğu üretmeyen, kentlinin kırsal alan ve toprakla bütünleşmesine yönelik çabalar özendirilecek, bu alanlar bağ-bahçe ve açık-yeşil alan sisteminin parçası olarak ele alınacaktır.
- Ana çanak içindeki gerçek kentsel sorunsallara müdahale edilmesi sağlanacak, kentin makroform gelişiminde önemli olabilecek büyük ve önemli yerleşimlerinde (toplu konut alanları, büyük alışveriş merkezleri, kampuslar biçimindeki kullanımlar vb), kentsel makroforma etkilerini de göz önünde bulunduran analizler üzerinden karar getirilmesi sağlanacaktır.
- Bu ilkeler doğrultusunda planlama bölgeleri bazında yapılacak etüd ve çalışmalarda, bölgeye özel plan karar ve uygulamaları gerçekleştirilecektir.
- Kentsel makroformun gelişimin sürekli bir kontrol mekanizması içinde ele alınabilmesi için, üst ölçekli çalışmalar yürüten bir birimin devamlılığı sağlanmalıdır.