



ANKARA BÜYÜKŞEHİR BELEDİYESİ
ÇEVRE KORUMA VE KONTROL DAİRESİ BAŞKANLIĞI



YAPILARA BİTİŞİK BİTKİSEL TASARIMLAR

Peyzaj Mimarı Şeymanur YORULMAZ



- **Bitkilendirme tasarımı;** tasarımın, bilimin ve sanatın beraberce el ele yürüdüğü bir süreçtir. Bitkilendirme tasarımının ilk amacı da mekana işlevsel olarak katkıda bulunmak ve bu şekilde kullanıcıların isteklerine cevap verebilmektir (1).
- Mekana işlevsellik ve estetik kazandırmadaki seçeneklerden birisi de yapı cephelerini değerlendirmektir.



- Cephe önü bitkilendirilmesini, mekanın iklimsel özellikleri, cephenin kullanımı, ışık vb. gibi önemli faktörler etkilemektedir.
- Farklı malzeme ve bitki türleri ile çeşitli, isteğe göre, renkli, formal ya da minimal tasarımlar yapılabilir.



Cephe önlerinin;

- Kademeli
- Saksılı
- Serbest
- Yapısal eleman ile sınırlandırılmış
- Pencere altı
- Formal ve informal şekillerde,
- Yer örtücü
- Mevsimlik çiçekler
- Çalı
- Ağaç ve Ağaççıklar
- Sarılıcı ve Tırmanıcı bitkiler ile tasarımı yapılmaktadır.



Bitkisel tasarım yapılırken bitki türleri ve boylanmaları göz önünde bulundurularak; görüş alanını kısıtlamayacak, cephe önü veya pencere altı cephelerin kör ya da aktif kullanılıp kullanılmadığına, pencere boyutlarına ve konumlarına dikkat edilmesi gerekmektedir.



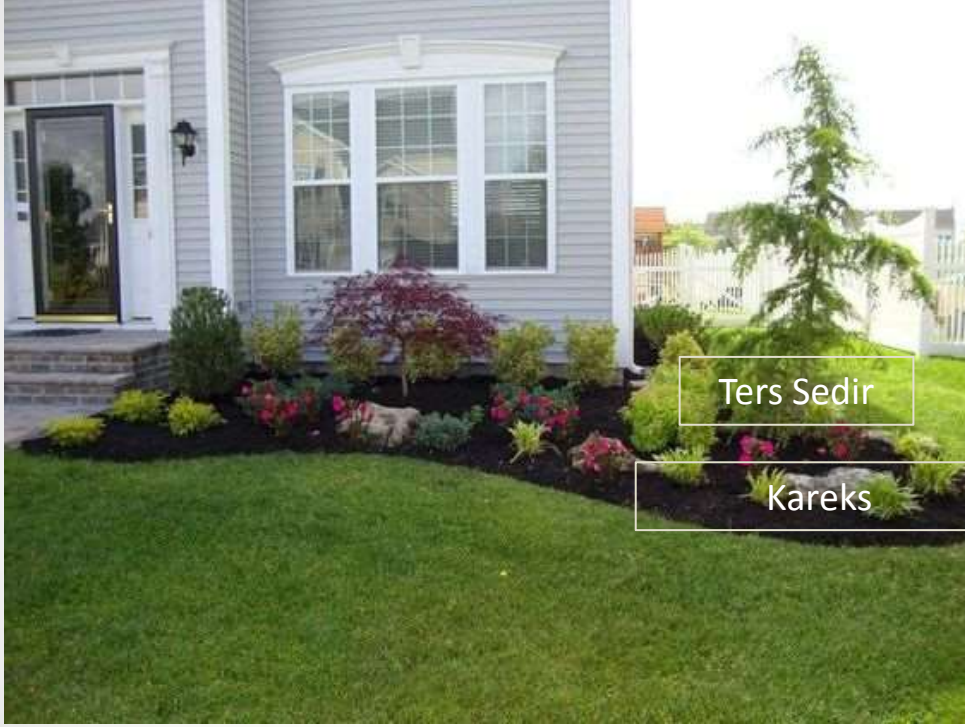
KADEMELENDİRİLMİŞ TASARIM



SAKSILI TASARIM



SERBEST VE YAPI ELEMANI İLE SINIRLANDIRILMIŞ TASARIM





Smaragd Mazı

Petunya

Kolyoz



PENCERE ALTI TASARIM



FORMAL VE İNFORMAL TASARIM





HANGİ BİTKİLERİ KULLANABİLİRİZ?

Diğer tüm tasarımlarda olduğu gibi bu tasarımlarda da iklimin, toprağın elverdiği hemen hemen tüm bitkiler kullanılabilir. Yalnız burada dikkat edilmesi gereken; alanın konumu ve büyüklüğüne bağlı olarak bakımı zor olmayacak, fazla boylanmayan ve geniş çap yapmayan bitkilerin tercih edilmesidir.

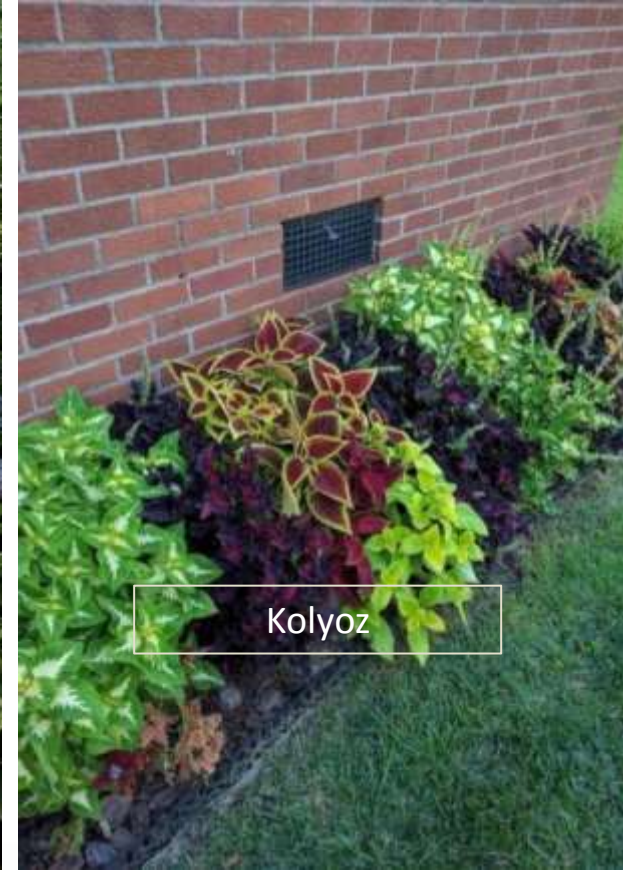
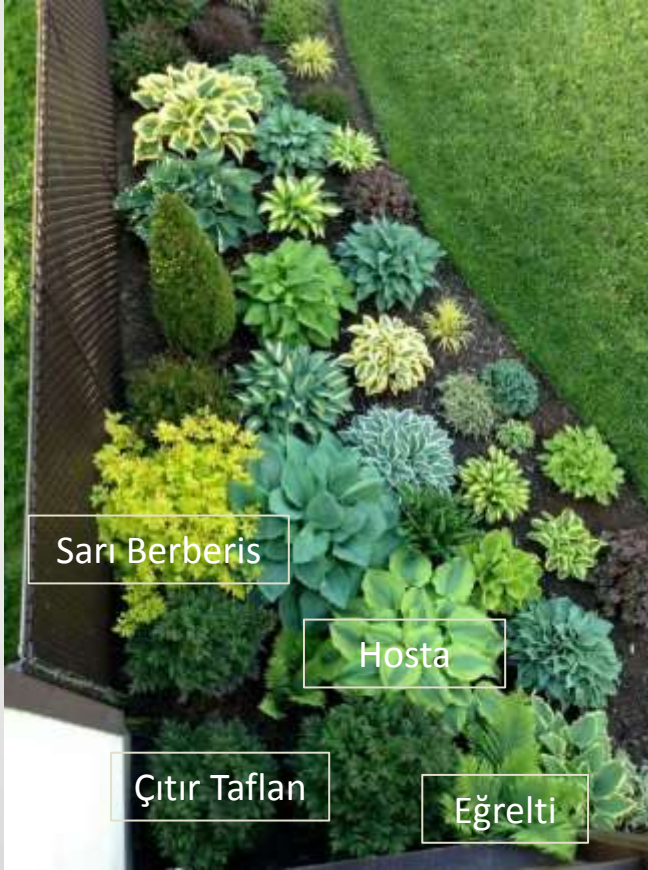
Ayrıca ev cephelerinin aktif kullanıldığı kısımlarda dikenli ve arı gibi böcekleri çeken bitkilerin kullanılmaması önemli bir tercih olabilir.



Yer Örtücü Bitkiler

İç Bölgelerde; Civan perçemi, Dağ Mayası Otu, Fare Kulağı, Lavantin, Mor Yonca Çiçeği, Damkoruğu, Sempervivum, Cezayir Menekşesi vb.

Kıyı Bölgelerde; Süpürge Çalısı, Mor yonca, Çan Çiçeği, Kaz Teresi Çiçeği, Sempervivum, Ege İncisi vb.



Mevsimlik Çiçekler

İç Bölgelerde; Süsen, Alev Çiçeği, Menekşe, Sümbül, Kandil Çiçeği, Kadife Çiçeği, Çiğdem, Funda, Çuha Çiçeği, Itır, Madımak, Yenidünya Çiçeği vb.

Kıyı Bölgelerde; Çin Karanfili, Kaz Teresi, Arap Saçı, Turuncu Güngüzeli, Ateş Çiçeği, Pervane Çiçeği, Vapur Dumanı, Lobelya, Mine Çiçeği, Kasımpatı, Lobelya, Battaniye Çiçeği, Koyun Gözü Çiçeği, Şefkat Çiçeği vb.



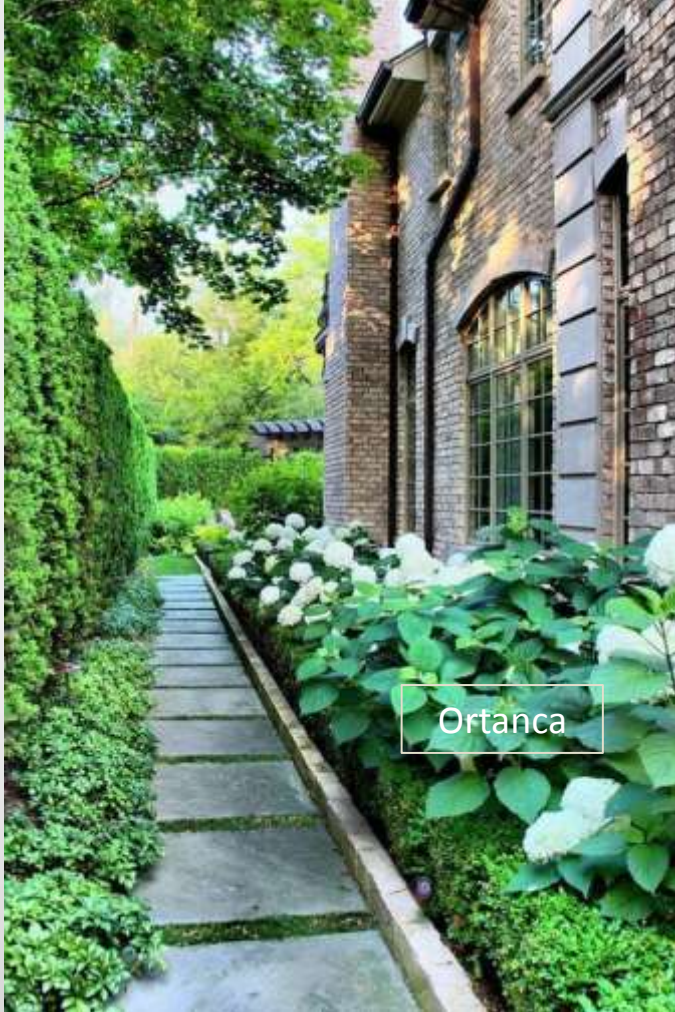
Cladium



Çalılar

İç Bölgelerde; Şimşir, Kadın Tuzluğu, Ardıç, Dağ Muşmulası, Mazi, Lavanta, Avize Çiçeği, Ateş Dikeni, Porsuk, Kelebek Çalısı, Altın Çanak, Süs Ayvası, Kızılçık, Çoban Püskülü, Sarı Boya Çalısı, Alev Çalısı, Filbahri , Sumak vb.

Kıyı Bölgelerde; Zakkum, Şakayık, Ormangülü, Hatmi, Küpe Çiçeği Çalısı, Fındık, Erguvan, Ortanca, Açelya Kamelya vb.





Mayasıl Otu

Hosta



Ardıç.

Açelya



Ağaç ve Ağaççıklar

İç Bölgelerde; Ilgın, Süs Elması, Sarıboya Ağacı, Bulut Ağacı, Japon Akçaağacı, İğde, Mazi, Bonsai vb.

Kıyı Bölgelerde; Leylak, Manolya, Oya Ağacı, Hurma, Bonsai vb.





Kurtbağrı



Süs Elması

Sarılıcı ve Tırmanıcı Bitkiler

Kaya Sarmaşıđı, Mor Salkım, Begonvil, Hanımeli, Yasemin, Ak Asma vb.



Kaya Sarmaşıđı



Begonvil





Mor Salkım





Mor Salkım



Klematis



Yıldız Yapraklı Yasemin



SARILICI VE TIRMANICI BİTKİLER YAPILARIN CEPHELERİNE ZARAR VERİR Mİ?

Yaygın kani, sarmaşık ve benzeri bitkilerin yapıların dış cephelerine zarar vereceği görüşünde birleşir. Ancak bu kaniyi çürütecek yeni araştırmaları göz ardı etmemek gerek.

Sarmaşıkların dış cepheye vereceği zarar evinizin nerede olduğuna, sarmaşığın hangi cepheye tırmandığına ve dış cephenin hangi malzemedен yapılmış olduğuna bağlı olarak değişiyor (2).



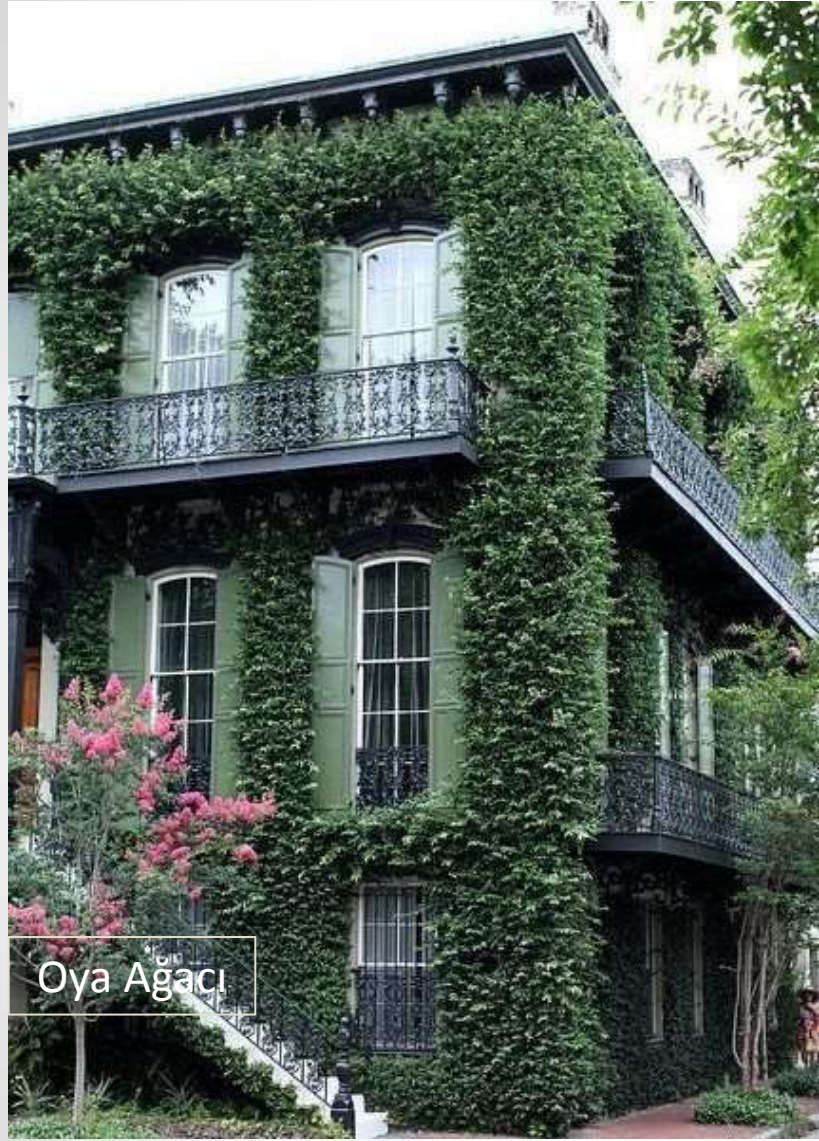
Arařtırmalara gre sarılıcı bitkiler gneř ıřığıny iyi alan duvarlarda yetiřiyorsa, sarmařığın yapıda bir soruna yol amayacağı sylenmiřtir. Sarmařık, asma gibi tırmanıcı bitkiler daha ok ahřap kaplamalı duvarlarda ve nemli iklimlerde sorunlara yol aıyor ve bu bitkiler ahřap yzeylerde nemi hapsederek dıř cephenin rmesine neden olabiliyor (2).



Ancak doğru malzemeye sahip ve iyi güneş alan binalarda sarmaşık benzeri bitkiler yapıya büyümlü ve romantik bir etki katmakla kalmayıp yapının korunmasına da yardımcı olmaktadır (2).



Bitkiler dona, yüksek ısı ve soğuga, ıslanma ve kurumaya karşı da yapıyı koruyabiliyor. Yani sarmaşık ve türevleri adeta yapının duvarlarında bir mikroklima etkisi yaratabiliyor (2).



Oya Ağacı

















Beyaz Alacalı
Kurtbađrı













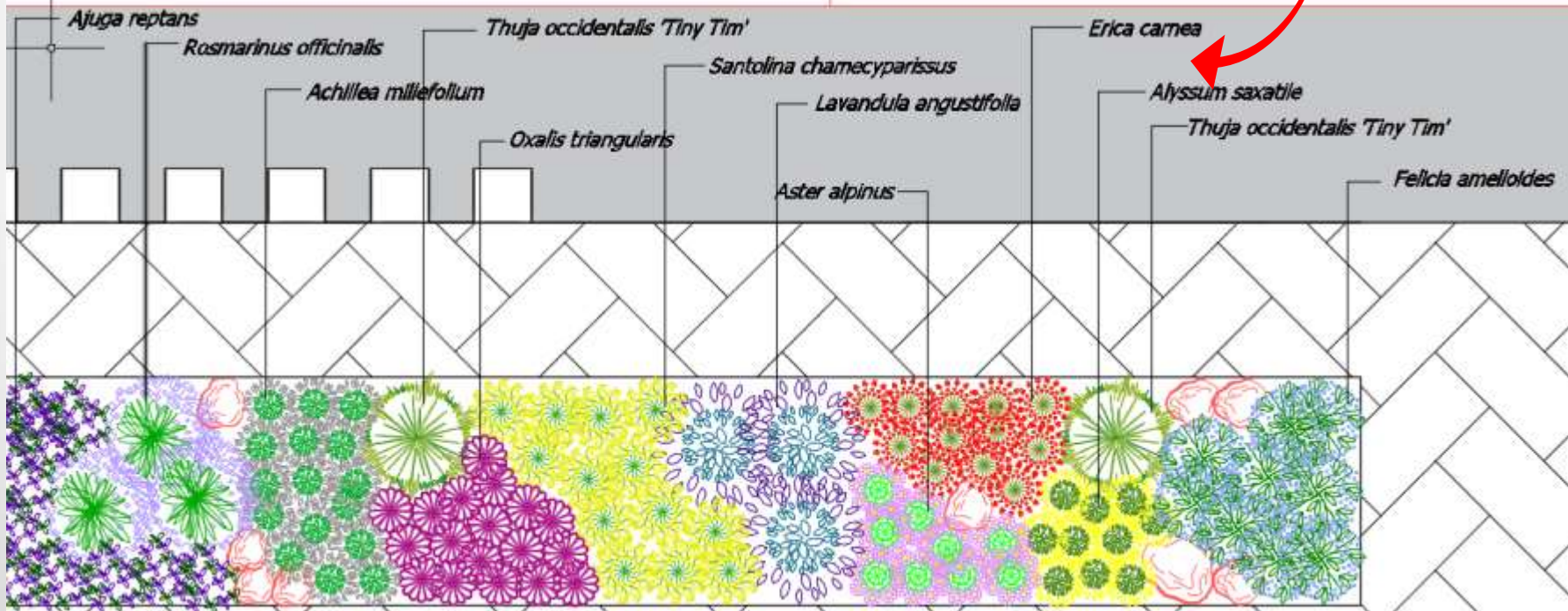
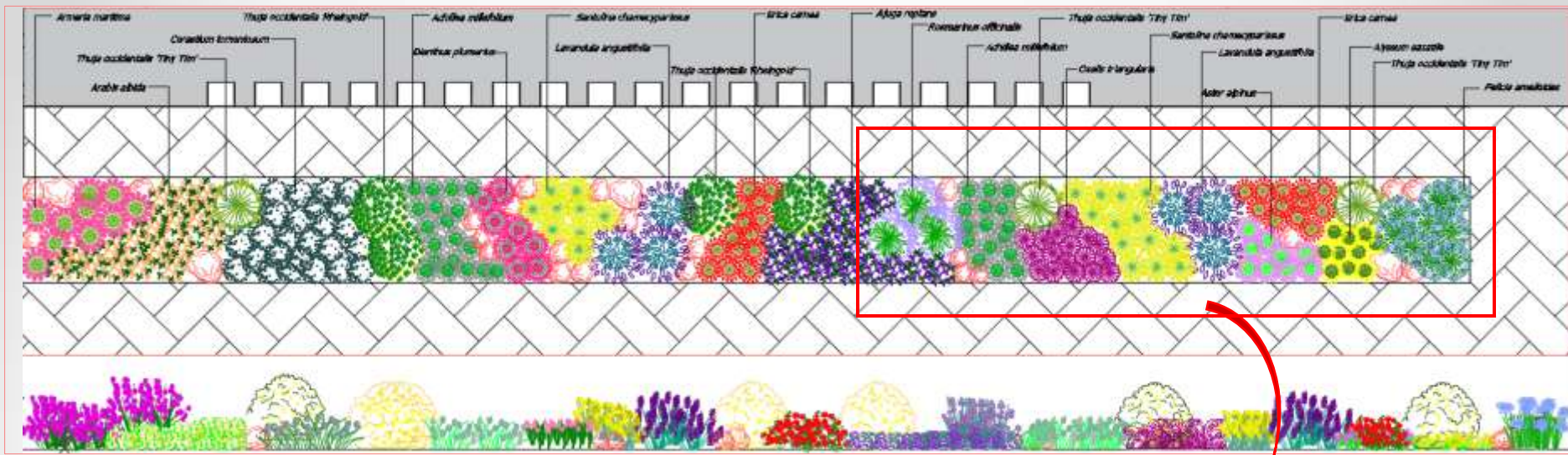


Ayrıca yapılara sıfır olan bitkisel tasarımlara Dikey Bahçe'den de örnekler verebiliriz.









Cephe Önü Tasarım Örneği





BİZİ TAKİP ETTİĞİNİZ İÇİN TEŞEKKÜR EDERİZ..

KAYNAKLAR

- (1) Trabzon ve Bazı İlçelerinde Kent Dokusundaki Bitkilendirme Tasarımlarının Ölçü-Form Açısından İrdelenmesi, Bartın Orman Fakültesi Dergisi 2012, Cilt: 14, Özel Sayı, 1-11 Erişim Tarihi: 18.06.2019
- (2) <http://blog.hobitar.com/sarmasik-ve-benzeri-bitkiler-evlerin-dis-cephesine-zarar-verir-mi/>
Erişim Tarihi: 19.06.2019
- (3) www.pinterest.com
- (4) Il Millepiante İtalyan Fidanlık Bitkileri El Kitabı 2000, Erişim Tarihi: 18.06.2019
- (5) www.flickr.com

